

ბაღდათის
მუნიციპალური წარჩენების მართვის
სამოქმედო გეგმა

2023-2027 წ.

პ რ ო ე ქ ტ ი



იმერეთის მხარე





სამოქმედო გეგმის შინაარსი

წინასიტყვაობა -----	6
ტერმინთა განმარტებები -----	6
1. არსებული მდგომარეობა -----	8
1.1 მუნიციპალური ნარჩენების მართვის გეგმის მარეგულირებელი და საკანონმდებლო საფუძვლები -----	8
1.2 ბაღდათის მუნიციპალიტეტის აღწერა და დემოგრაფიული მონაცემები -----	13
1.2.1. მუნიციპალიტეტის ეკონომიკა -----	14
1.2.2. ტურიზმი და მომსახურების სფერო -----	16
1.2.3. მუნიციპალიტეტის ინფრასტრუქტურა -----	19
1.2.4. ჯანდაცვა და სოციალური მდგომარეობა -----	22
1.2.5. განათლებაზე ხელმისაწვდომობის მდგომარეობა -----	22
1.2.6. გარემოს დაცვა -----	22
1.2.7. მუნიციპალიტეტის ადმინისტრაციული ერთეულები -----	23
1.3 გეგმის ამოცანები და მიზნობრივი შედეგები -----	25
1.4 დაგეგმვის პროცესის აღწერა -----	26
1.4.1. გამოყენების მეთოდოლოგია -----	26
1.4.2. ნარჩენების მართვის პრინციპები -----	26
1.4.3. ნარჩენების მართვის იერარქია -----	27
1.4.4. გეგმის ჩარჩო -----	28
1.4.5. დაინტერესებული მხარეების იდენტიფიცირება და მონაწილეობის პროცესი -----	29
2. მუნიციპალური ნარჩენების დახასიათება -----	31
2.1 გეგმაში მიმოხილული ნარჩენების სახეობები -----	31
2.2 ნარჩენების რაოდენობა -----	32
2.3. ნარჩენების პროგნოზირება -----	33
2.4 ნარჩენების შემადგენლობის ანალიზი -----	34
2.4.1 საყოფაცხოვრებო ნარჩენების შემადგენლობის ანალიზი -----	35
3. მუნიციპალური ნარჩენების მართვის არსებული სისტემის მიმოხილვა -----	36
3.1 არსებული მუნიციპალური მომსახურების აღწერა -----	36
3.2 შეგროვების და ტრანსპორტირების მომსახურება -----	39
3.3 შეგროვების მომსახურების დაფარვის არეალი -----	40
3.4 ქუჩების დასუფთავება -----	41
3.5 ნარჩენების განთავსების არსებული ობიექტები -----	41
3.6 ნარჩენების სეპარირება და გადამუშავება -----	43
3.6.1 ნარჩენების სეპარირება -----	43
3.6.2 კომპოსტირება -----	43
3.6.3 ნარჩენების მიმღები პუნქტი -----	45
3.7 სახიფათო ნარჩენები -----	45-46
3.8 ინერტული ნარჩენები -----	50
3.9 ხარჯები და ხარჯების ანაზღაურება -----	51
3.10 ბიუჯეტი და დაფინანსების პროცესი -----	52
3.11 მეზობელი მუნიციპალიტეტის თანამშრომლობა -----	55
4. ბაღდათის მუნიციპალიტეტში ნარჩენების მართვის სისტემის SWOT ანალიზი -----	55
5. პრობლემების იდენტიფიკაცია -----	58

6. ბაღდათის მუნიციპალური ნარჩენების მართვის სტრატეგია და გეგმა-----	59
6.1 ბაღდათის მუნიციპალური ნარჩენების მართვის გეგმის ხედვა, მიზნები და მოსალოდნელი შედეგები-----	59
6.1.1. მუნიციპალიტეტის ხედვა-----	59
6.1.2 მოსალოდნელი შედეგები-----	60
6.1.3 სტრატეგიული მიზნები და ამოცანები -----	60
6.2 მუნიციპალური ნარჩენების მართვის სამოქმედო გეგმები -----	65

წინასიტყვაობა

ნარჩენების წარმოქმნის ზრდა, ნარჩენებით გარემოს უკონტროლო დაბინძურება აქტუალურ პრობლემას წარმოადგენს ჩვენი ქვეყნისათვის. ნარჩენებთან დაკავშირებული პრობლემების აღმოფხვრა და რისკების მართვა ერთ-ერთი მნიშვნელოვანი გამოწვევაა, რომლის გადაჭრა შესაძლებელია ყველა დაინტერესებული მხარის ერთიანი ძალისხმევითა და ჩართულობით. პრობლემები, რომლებსაც იწვევს ნარჩენების წარმოქმნა, სპეციფიკური და კომპლექსურია. მომდევნო წლებში მნიშვნელოვნად უნდა შეიცვალოს საქართველოს ნარჩენების მართვის სექტორი. ევროკავშირთან ასოცირების შეთანხმებით ნაკისრი ვალდებულებების თანახმად, ქვეყანაში უნდა ჩამოყალიბდეს ნარჩენების მართვის სისტემა, რომელიც შესაბამისობაში იქნება ევროკავშირის მოთხოვნებთან.

წარმოდგენილი მუნიციპალური ნარჩენების მართვის სამოქმედო გეგმა შემუშავებულია საქართველოს ნარჩენების მართვის კოდექსის მოთხოვნების შესაბამისად.

ნარჩენების მართვის კოდექსის თანახმად განსაზღვრულია მუნიციპალიტეტების პასუხისმგებლობა ნარჩენების მართვის პროცესში. კერძოდ, ადგილობრივმა თვითმმართველობის ორგანოებმა უნდა უზრუნველყონ მუნიციპალური ნარჩენების შეგროვების ეფექტიანი სისტემის დანერგვა თავიანთ ადმინისტრაციულ საზღვრებში, აგრეთვე ნარჩენების გამოცალკევებულად შეგროვების სისტემების ეტაპობრივი დანერგვა და გამართული ფუნქციონირება, რაც ხელს შეუწყობს აღდგენის პროცესებს. კანონი განსაზღვრავს ნარჩენების შეგროვების ზოგად პრინციპებს, რომლის მიხედვითაც ნარჩენების შეგროვება, ტრანსპორტირება და დამუშავება უნდა მოხდეს იმგვარად, რომ არ შეიქმნას სირთულეები მათი შემდგომი აღდგენის მხრივ. ამასთანავე, კანონი მოითხოვს, რომ მუნიციპალური ნარჩენები შეგროვდეს, ტრანსპორტირებული იქნას და დამუშავდეს იმ წესით, რომელიც მაქსიმალურად შესაძლო დონით გამორიცხავს გარემოს დაბინძურებასა და ადამიანის ჯანმრთელობაზე ზიანის მიყენების რისკს.

ტერმინთა განმარტება

ნარჩენები - ნებისმიერი ნივთიერება ან ნივთი, რომელსაც მფლობელი იშორებს, განზრახული აქვს მოიშოროს ან ვალდებულია მოიშოროს.

საყოფაცხოვრებო ნარჩენები - საოჯახო მეურნეობის მიერ წარმოქმნილი ნარჩენები. **მუნიციპალური ნარჩენები** - საყოფაცხოვრებო ნარჩენები, აგრეთვე სხვა ნარჩენები, რომლებიც თავისი მახასიათებლებისა და შემადგენლობის მიხედვით საყოფაცხოვრებო ნარჩენების მსგავსია.

ბიოდეგრადირებადი ნარჩენები - ნებისმიერი სახის ნარჩენები, რომლებიც ექვემდებარებიან ანაერობულ ან აერობულ დაშლას, მათ შორის, სურსათის/ცხოველის საკვების ნარჩენები, ბაღების/პარკების ნარჩენები, ქაღალდი და მუყაო.

სახიფათო ნარჩენები - ნარჩენები, რომლებიც სახიფათო ან პოტენციურად მავნეა ადამიანის ჯანმრთელობისათვის ან გარემოსათვის (სახიფათო ნარჩენების სია მოცემულია საქართველოს კანონის “ნარჩენების მართვის კოდექსი” მესამე დანართში).

სამედიცინო ნარჩენები - ნებისმიერი ნარჩენი, რომელიც სამედიცინო დაწესებულებების, სამედიცინო ლაბორატორიების, სამედიცინო კვლევითი ცენტრების, მზრუნველობის დაწესებულებების, ვეტერინარული კლინიკების, ფარმაცევტული საწარმოებისა და საწყობების მიერ არის წარმოქმნილი.

ცხოველური ნარჩენები - ცხოველებთან დაკავშირებული ნარჩენები (ცხოველების

სხეულები, ცხოველების სხეულის ნაწილები, ნაკელი, ხორცის წარმოების ნარჩენები, ცხოველებზე ცდების ჩატარების შედეგად წარმოქმნილი ნარჩენები და სხვ.).

პრევენცია – ნივთიერების, მასალის ან პროდუქტის ნარჩენად გადაქცევამდე მიღებული ზომები, რაც ამცირებს: ა) ნარჩენების რაოდენობას, (მაგალითად, პროდუქტის ხელახალი გამოყენების გზით ან პროდუქტის ვარგისიანობის ვადის გაგრძელების გზით); ბ) წარმოქმნილი ნარჩენების უარყოფით გავლენას გარემოსა და ადამიანის ჯანმრთელობაზე; გ) მასალებსა და პროდუქტში მავნე ნივთიერებების შემცველობას.

ხელახალი გამოყენება - პროდუქტის ან/და მისი კომპონენტების ხელახლა გამოყენება ნარჩენად გადაქცევამდე, მათი თავდაპირველი დანიშნულებით.

აღდგენა - საქმიანობა, რომლის ძირითადი შედეგია ნარჩენების გამოყენება სასარგებლო მიზნებისათვის, იმ მასალების ჩანაცვლების გზით, რომლებიც სხვა პირობებში რაიმე ფუნქციის შესასრულებლად იქნებოდა გამოყენებული. აღდგენა მოიცავს ენერჯის აღდგენას და რეციკლირებას. (აღდგენის ოპერაციების სია მოცემულია საქართველოს კანონის “ნარჩენების მართვის კოდექსი” პირველ დანართში).

რეციკლირება - აღდგენითი ღონისძიება, რომლის საშუალებითაც ნარჩენები გარდაიქმნება პროდუქტად, მასალად ან ნივთიერებად, რომლებიც განკუთვნილია თავდაპირველი ან სხვა მიზნით გამოყენებისთვის. რეციკლირება მოიცავს ორგანული მასალების გადამუშავებას, მაგრამ არ მოიცავს ენერჯის აღდგენას და ისეთ მასალებად გარდაქმნას, რომლებიც გამოიყენება საწვავად ან ამოვსების ოპერაციებისთვის.

რეციკლირებადი მასალები - გავრცელებული რეციკლირებადი მასალებია მინა, ქაღალდი, მუყაო, მეტალი, პლასტიკი, ქსოვილი, საკვების ნარჩენები, ბალის ნარჩენები და ელექტრონული მოწყობილობები.

ნარჩენების შეგროვება - ნარჩენების შეგროვება, რაც ასევე მოიცავს მათ წინასწარ დახარისხებას და წინასწარ დასაწყობებას ნარჩენების დამუშავების ობიექტზე გადატანის მიზნით.

სეპარირებული შეგროვება - ნარჩენების შეგროვება, რომლის დროსაც ნარჩენების ნაკადები განცალკევებულია სახეობების და თვისებების მიხედვით, მათი შემდგომი დამუშავების ხელშეწყობის მიზნით.

ნარჩენების ტრანსპორტირება - ნარჩენების გადატანა ნარჩენების შენახვის ან/და დამუშავების ობიექტზე;

ნარჩენების გადამტვირთი სადგური - ობიექტი, სადაც ხორციელდება ნარჩენების გადატვირთვა ნარჩენების დამუშავების ობიექტზე შემდგომი ტრანსპორტირების მიზნით.

სანიტარიული ნაგავსაყრელი - მუნიციპალური ნარჩენების კონტროლირებადი განთავსება მიწაში, რომელიც გამორიცხავს ნებისმიერ პოტენციურ ნეგატიურ ემისიებს ზედაპირულ წყლებში, მიწისქვეშა წყლებში, ნიადაგში ან ჰაერში.

დანაგვიანება - ნარჩენების გარემოში დაყრა, გადაგდება და/ან მიტოვება, გარდა ამ მიზნისთვის გამოყოფილი კონტეინერებისა და შეგროვების ობიექტებისა.

დაინტერესებული მხარე - პირი, ჯგუფი, დაწესებულება ან ორგანიზაცია, რომელსაც პირდაპირი ან არაპირდაპირი კავშირი გააჩნია ქმედებასთან ან პროექტთან ან რომელსაც გააჩნია შესაძლებლობა დადებითი ან ნეგატიური გავლენა მოახდინოს ქმედებაზე ან პროექტზე.

გადახდის მზაობა - მაქსიმალური საფასური, რომელიც პირმა შეიძლება გაიღოს კარგი შედეგის შესაძენად ან არასასურველი შედეგის თავიდან ასარიდებლად.

1. არსებული მდგომარეობა

1.1 მუნიციპალური ნარჩენების მართვის გეგმის მარეგულირებელი და საკანონმდებლო საფუძვლები

საქართველოში ნარჩენების მართვის სფეროს არეგულირებს ისეთი საკანონმდებლო აქტები, როგორცაა:

- საქართველოს კონსტიტუცია;
- საქართველოს ორგანული კანონი „ადგილობრივი თვითმმართველობის კოდექსი“;
- საქართველოს კანონი „ნარჩენების მართვის კოდექსი“;
- საქართველოს კანონი „გარემოს დაცვის შესახებ“;

ასევე საქართველოს მთავრობის დადგენილებები:

- „ნარჩენების მართვის 2016-2030 წლების ეროვნული სტრატეგიისა და ნარჩენების მართვის ეროვნული სამოქმედო გეგმის დამტკიცების შესახებ“ (დადგენილება №160, 01.04.2016);
- „მუნიციპალური ნარჩენების შეგროვებისა და დამუშავების წესის შესახებ“ ტექნიკური რეგლამენტის დამტკიცების თაობაზე (დადგენილება №159, 01.04.2016);
- „სახიფათო ნარჩენების შეგროვებისა და დამუშავების სპეციალური მოთხოვნების შესახებ ტექნიკური რეგლამენტის დამტკიცების თაობაზე (დადგენილება №145, 29.03.2016);
- „ნარჩენების შეგროვების, ტრანსპორტირების, წინასწარი დამუშავებისა და დროებითი შენახვის რეგისტრაციის წესისა და პირობების შესახებ“ (დადგენილება №144, 29.03.2016);
- ტექნიკური რეგლამენტის - „ნარჩენების ტრანსპორტირების წესის“ დამტკიცების თაობაზე (დადგენილება №143, 29.03.2016).

საქართველოს კონსტიტუციის 37 მუხლით დეკლარირებულია, რომ «ყველას აქვს უფლება ცხოვრობდეს ჯანმრთელობისათვის უვნებელ გარემოში, სარგებლობდეს ბუნებრივი და კულტურული გარემოთი. ყველა ვალდებულია გაუფრთხილდეს ბუნებრივ და კულტურულ გარემოს».

„ნარჩენების მართვის კოდექსი“ 2015 წლის 15 იანვარს ამოქმედდა საქართველოს კანონი რომლის მიზანია სამართლებრივი და მარეგულირებელი საფუძვლების შექმნა, რამაც ხელი უნდა შეუწყოს ნარჩენების წარმოქმნის პრევენციას და ხელახალ გამოყენებას, აგრეთვე ნარჩენების დამუშავებას გარემოსთვის უსაფრთხო გზით, მათ შორის – შეგროვებას, ტრანსპორტირებას, აღდგენას (რეციკლირება, კომპოსტირება და ა.შ.) და განთავსებას.

კანონის ამოცანაა:

- 1) ადამიანის ჯანმრთელობისა და გარემოს დაცვა ნარჩენების წარმოქმნის და მისი უარყოფითი ზეგავლენის პრევენციისა ან შემცირების გზით;
- 2) ნარჩენების მართვის ეფექტიანი მექანიზმების შექმნა;
- 3) იმ რესურსების ეფექტიანი მოხმარების წახალისება, რომლებიც შეიძლება მიღებული იქნას

მუნიციპლური ნარჩენების უკეთ მართვის შედეგად.

ასევე მნიშვნელოვანი ის ფაქტია, რომ საქართველომ ევროკავშირსა და საქართველოს შორის გაფორმული ასოცირების ხელშეკრულებით (რომელსაც 2014 წლის ივნისში მოეწერა ხელი) იკისრა ვალდებულება ევროკავშირის სტანდარტებთან ჰარმონიზაციაში მოიყვანოს ქვეყანაში მოქმედი ნარჩენების მართვის პრაქტიკა.

ნარჩენების მართვის კოდექსის თანახმად განსაზღვრულია მუნიციპალიტეტების პასუხისმგებლობა ნარჩენების მართვის პროცესში. კერძოდ, ადგილობრივმა თვითმმართველობის ორგანოებმა უნდა უზრუნველყონ მუნიციპალური ნარჩენების შეგროვების ეფექტიანი სისტემის დანერგვა თავიანთ ადმინისტრაციულ საზღვრებში, აგრეთვე ნარჩენების გამოცალკევებულად შეგროვების სისტემების ეტაპობრივი დანერგვა და გამართული ფუნქციონირება, რაც ხელს შეუწყობს ადდგენის პროცესებს. კანონი განსაზღვრავს ნარჩენების შეგროვების ზოგად პრინციპებს, რომლის მიხედვითაც ნარჩენების შეგროვება, ტრანსპორტირება და დამუშავება უნდა მოხდეს იმგვარად, რომ არ შეიქმნას სირთულეები მათი შემდგომი ადდგენის მხრივ. ამასთანავე, კანონი მოითხოვს, რომ მუნიციპალური ნარჩენები შეგროვდეს, ტრანსპორტირებული იქნას და დამუშავდეს იმ წესით, რომელიც მაქსიმალურად შესაძლო დონით გამორიცხავს გარემოს დაბინძურებასა და ადამიანის ჯანმრთელობაზე ზიანის მიყენების რისკს.

ნარჩენების მართვის კოდექსით განსაზღვრულია, რომ ადგილობრივმა თვითმმართველობებმა უნდა შეიმუშაონ მუნიციპალური ნარჩენების მართვის ყოვლისმომცველი გეგმები, რომლებიც გამიზნული უნდა იყოს მუნიციპალიტეტების ფუნქციების გაუმჯობესებაზე ნარჩენების მართვის სფეროში. აღნიშნული ნარჩენების მართვის გეგმა უნდა ეფუძნებოდეს ნარჩენების მართვის იერარქიას და “ნარჩენების მართვის კოდექსი“-ს მე-5 მუხლით გათვალისწინებულ პრინციპებს. კანონის შესაბამისად მუნიციპალური ნარჩენების მართვის გეგმების ხანგრძლივობა განსაზღვრულია 5-წლიანი პერიოდით, და უნდა შეესაბამებოდეს ნარჩენების მართვის ეროვნულ სტრატეგიასა და სამოქმედო გეგმას. კანონის „ნარჩენების მართვის კოდექსი“ თანახმად, მუნიციპალიტეტებს უნარჩუნდებათ მხოლოდ ნარჩენების შეგროვებისა და ტრანსპორტირების მომსახურებებისა და ადდგენის პროგრამების განხორციელების ვალდებულებები. უნდა აღინიშნოს, რომ მთელი საქართველოს მასშტაბით (აჭარის ავტონომიური რესპუბლიკისა და ქალაქ თბილისის გამოკლებით) რეგიონული ნაგავსაყრელების მოწყობაზე პასუხისმგებელია სახელმწიფო კომპანია – საქართველოს რეგიონული განვითარებისა და ინფრასტრუქტურის სამინისტროს შ.პ.ს „საქართველოს მყარი ნარჩენების მართვის კომპანია“.

„ადგილობრივი თვითმმართველობის კოდექსი“, 2014

საქართველოს კანონის „ადგილობრივი თვითმმართველობის კოდექსის“ მე-16 მუხლის 2 პუნქტის „ზ“ ქვეპუნქტის თანახმად, მუნიციპალიტეტის საკუთარ უფლებამოსილებას განეკუთვნება მყარი (საყოფაცხოვრებო) ნარჩენების შეგროვება და გატანა. რაც გულისხმობს, მოსახლეობის განსახლების პირველადი ტერიტორიულ ერთეულებში (ქალაქი, დაბა, სოფელი) საზოგადოებრივი სივრცეების დასუფთავებას მყარი ნარჩენებისაგან და მათ გატანას ნაგავსაყრელების ტერიტორიაზე.

საქართველოს ნარჩენების მართვის ეროვნული სტრატეგია

საქართველოს ნარჩენების მართვის ეროვნული სტრატეგია შემუშავებულია ნარჩენების მართვის კოდექსისა და ევროკავშირი-საქართველოს ასოცირების შეთანხმებით გათვალისწინებული დირექტივების მოთხოვნების შესაბამისად. სტრატეგიის მიზანია საქართველოში ნარჩენების მართვის განვითარების პროცესის ჰარმონიზება ევროკავშირის ნარჩენების მართვის პოლიტიკასთან. სტრატეგიის განხორციელების მიზნით შემუშავებულია ნარჩენების მართვის ეროვნული სამოქმედო გეგმა. სტრატეგია და სამოქმედო გეგმა საქართველოს ნარჩენების მართვის პოლიტიკის განუყოფელი ნაწილებია. სამოქმედო გეგმით გათვალისწინებული ღონისძიებები დაკავშირებულია სტრატეგიით განსაზღვრულ მიზნებსა და ამოცანებთან. საქართველოს ნარჩენების მართვის პირველი ეროვნული სტრატეგია მოიცავს 15 წლიან პერიოდს (2016-2030 წწ.).

სტრატეგიის შესაბამისად საქართველოში ნარჩენების მართვის ხედვაა:

„საქართველო ისწრაფვის გახდეს ნარჩენების პრევენციასა და რეციკლირებაზე ორიენტირებული ქვეყანა“, რაც მიიღწევა:

- ნარჩენების პრევენციის, ხელახალი გამოყენების, რეციკლირებისა და აღდგენის ღონისძიებების გატარებით;
- მუნიციპალური ნარჩენების შეგროვების უზრუნველყოფით საქართველოს მთელ ტერიტორიაზე;
- ნარჩენების წარმოქმნის წყაროსთან სეპარირების დანერგვით;
- ხარჯების სრული ამოღების დანერგვით;
- მწარმოებლის გაფართოებული ვალდებულების დანერგვით;
- ინიციატივების განხორციელებით სპეციფიკური ნარჩენების ნაკადებზე საჯარო-კერძო პარტნიორობის ჩამოყალიბებით;
- სტრატეგიის მიზნების მისაღწევად საჭირო წამახალისებელი მექანიზმების დანერგვით.

განსაკუთრებით მნიშვნელოვანია ეროვნული სტრატეგიის მიერ განსაზღვრული ამოცანა, რომლის შესაბამისად ყველა მუნიციპალიტეტმა უნდა უზრუნველყოს ნარჩენების მართვის მეორე ხუთწლიანი გეგმების შემუშავება და დამტკიცება.

ნარჩენების შეგროვებისა და ტრანსპორტირების ეფექტიანი სისტემის ჩამოყალიბებისა და დანერგვის მიმართულებით ეროვნული სტრატეგიაში დასახულია ნარჩენების შეგროვების შემდეგი მინიმალური მაჩვენებლების მიღწევა(იხ.ცხრილი N1).

ცხრილი N1.

წლები	2020 წლისთვის	2025 წლისთვის	2030 წლისთვის
მუნიციპალური ნარჩენები	90% (მიღწეულია)	100%	100%
სახიფათო ნარჩენები	75%	85 %	100%

სტრატეგია ითვალისწინებს შესაძლებლობების ფარგლებში ნარჩენების პრევენციას, ხელახალ გამოყენებას, რეციკლირებას ან/და აღდგენას. ერთ-ერთ მთავარ ამოცანას ამ მიზნის მისაღწევად წარმოადგენს ქაღალდის, პლასტიკის, მინისა და მეტალის წარმოშობის წყაროსთან სეპარირების სისტემის ჩამოყალიბება. 2025 წწ-ის დასახულია რეციკლირების შემდეგი მინიმალური მაჩვენებლების ეტაპობრივი მიღწევა(იხ.ცხრილი N2).

ცხრილი N2.

წლები	2023	2025	2030
	წ	წ	წ
ქაღალდი	30%	50%	80%
პლასტიკი	30%	50%	80%

ნარჩენების მართვის ეროვნულ სტრატეგიაში მნიშვნელოვანი როლი ეკისრება საჯარო სექტორის, კერძო კომპანიებისა და საზოგადოების შესაძლებლობათა გაძლიერების ხელშეწყობას ეროვნულ და ადგილობრივ დონეებზე. სტრატეგია ისახავს მუნიციპალიტეტების შესაძლებლობათა გაუმჯობესებას 2023 წლისთვის და საზოგადოების ცნობიერების გაუმჯობესებას ნარჩენების მართვის საკითხებზე 2027 წლისთვის. ნარჩენების მართვის ეროვნული სტრატეგია და სამოქმედო გეგმა წარმოადგენენ ერთ-ერთ ძირითად დოკუმენტებს მუნიციპალური ნარჩენების მართვის დაგეგმვის პროცესში.

მუხლი 13. მუნიციპალური ნარჩენების მართვის გეგმა

1. თითოეულმა მუნიციპალიტეტმა უნდა მიიღოს საკუთარ ტერიტორიაზე წარმოქმნილი მუნიციპალური ნარჩენების მართვის 5 წლიანი გეგმა. მუნიციპალური ნარჩენების მართვის გეგმა შესაძლოა შემუშავდეს მოსაზღვრე მუნიციპალიტეტების მიერ ერთობლივად.
2. მუნიციპალური ნარჩენების მართვის გეგმა უნდა შეესაბამებოდეს ნარჩენების მართვის ეროვნულ გეგმას და ამ კოდექსის მე-12 მუხლის მე-7 ნაწილით განსაზღვრულ სხვა გეგმებს.
3. მუნიციპალური ნარჩენების მართვის გეგმის მიღებამდე უნდა გაიმართოს საჯარო განხილვები, რომელშიც მონაწილეობას მიიღებენ დაინტერესებული პირები და მოსაზღვრე მუნიციპალიტეტები. საჯარო განხილვები უნდა მოაწყოს შესაბამისმა მუნიციპალიტეტ(ებ)მა.
4. მუნიციპალური ნარჩენების მართვის გეგმა უნდა მოიცავდეს:
 - ა) ინფორმაციას მოსახლეობისგან ნარჩენების შეგროვების არსებული სისტემის შესახებ;
 - ბ) მონაცემებს შეგროვებული, აღდგენილი და განთავსებული არასახიფათო ნარჩენების რაოდენობისა და სახეობების შესახებ;
 - გ) მონაცემებს მოსახლეობისგან შეგროვებული, აღდგენილი და განთავსებული სახიფათო ნარჩენების რაოდენობისა და სახეობების შესახებ;
 - დ) ნარჩენების დამუშავების საწარმოების ადგილმდებარეობას;
 - ე) ინფორმაციას მუნიციპალური ნარჩენების, მათ შორის ბიოდეგრადირებადი ნარჩენებისა და შეფუთვის ნარჩენების სეპარირებული შეგროვებისა და აღდგენის

სისტემის დანერგვის მიზნით დაგეგმილი ღონისძიებების შესახებ;

ვ) ნარჩენების დამუშავების ახალი ობიექტების მშენებლობის გეგმებს;

ზ) ნარჩენების მართვის საკითხებზე საზოგადოების ცნობიერების ამაღლების პროგრამებს;

თ) ნარჩენების მართვის სფეროში სხვა მუნიციპალიტეტებთან თანამშრომლობის არსებულ და დაგეგმილ ღონისძიებებს;

ი) გეგმით გათალისწინებულ ღონისძიებების განხორციელების გზებს და ვადებს, პასუხისმგებელ პირებს, სავარაუდო ხარჯებს და დაფინანსების წყაროებს.

1.2. ბაღდათის მუნიციპალიტეტის აღწერა და დემოგრაფიული მონაცემები

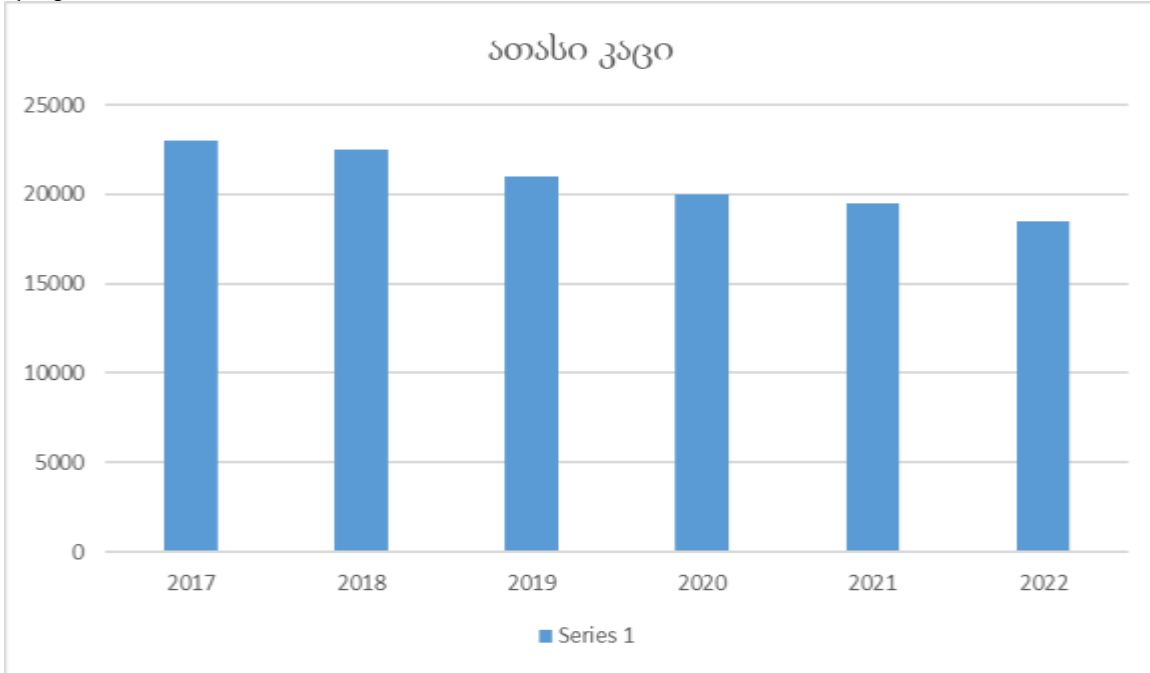


მოკლე ექსკურსი. ბაღდათის მუნიციპალიტეტი მდებარეობს დასავლეთ საქართველოში, იმერეთში. მესხეთის ქედის კალთებზე, მთისწინეთსა და იმერეთის დაბლობზე, მდინარე ხანისწყლის აუზში. მუნიციპალიტეტის ცენტრია ქ. ბაღდათი. ქალაქი ზღვის დონიდან 232 მ სიმაღლეზე მდებარეობს. მანძილი ქ. ქუთაისამდე 25 კმ-ია, უახლოეს რკინიგზის სადგურამდე - 19 კმ, ხოლო ქუთაისის საერთაშორისო აეროპორტამდე - 33 კმ. მოსაზღვრე მუნიციპალიტეტებია: ვანის, წყალტუბოს, თერჯოლის, ზესტაფონის, ხარაგაულის, ახალციხის, ადიგენის მუნიციპალიტეტები. კლიმატი ნესტიანი და სუბტროპიკულია. ზამთარი საშუალოდ ცივია, ხოლო ზაფხული საკმაოდ ცხელი. წლის საშუალო ტემპერატურა +14 გრადუსია ცელსიუსით, იანვარში +4,4 გრადუსია, ივლისში კი +23 გრადუსი. აბსოლუტური მინიმუმი -8 გრადუსი; აბსოლუტური მაქსიმუმი +42 გრადუსი. წლიური ნალექიანობა - 1500 მმ. მუნიციპალიტეტის ტერიტორია ძირითადად მთაგორიანია. საერთო ფართობით - 815 კვ.კმ. (საქართველოს მთელი ტერიტორიის 1,15%). ტერიტორიის 67, 2% ტყით არის დაფარული.

მუნიციპალიტეტის ტერიტორიაზე მოედინება 5 მდინარე, მათგან ყველაზე წყალუხვია ხანისწყალი. მდინარე ხანისწყლიდან ხდება კარიერული წესით ქვა-ღორღის ამოღება. მუნიციპალიტეტში არის ტუფის, გრანიტის, მარმარილოს და საამშენებლო - მოსაპირკეთებელი ქვის საბადოები.

დემოგრაფია 2014 წლის მოსახლეობის საყოველთაო აღწერის პირველადი მონაცემებით აღდათში მოსახლეობის რიცხოვნება შეადგენს 10516 კომლს, დროებით არმყოფია - 229 პირი, ხოლო ემიგრანტთა საერთო რაოდენობაა 1280 პირი. სულ მოსახლეობა შეადგენს 29623 ადამიანს. მოსახლეობის სიმჭიდროვე 2015 წლის პირველი იანვრისათვის შეადგენდა 35 პირს კვადრატულ კილომეტრზე რაც, ჩამოუვარდება საქართველოს საშუალო სიმჭიდროვეს 67 კაცს კილომეტრზე. 2006 წელთან შედარებით ბაღდათის მუნიციპალიტეტის მოსახლეობა შემცირებულია 7.5 ათასი ადამიანით (იხ. დიაგრამა 1).

დიაგრამა N:1 +



დიაგრამა N 1 ბაღდათის მუნიციპალიტეტის მოსახლეობა

უკვე მრავალი წელია, შეინიშნება სოფლებიდან ქალაქის მიმართულებით მოსახლეობის მიგრაცია. ეს პროცესი განსაკუთრებით თვალნათელია მაღალმთიან სოფლებში, სადაც მოსახლეობის საშუალო ასაკი 45 წელს ზემოთ არის. მიგრაციის ძირითადი გამომწვევი მიზეზი არის სამუშაო ადგილების დეფიციტი და მოუწესრიგებელი ინფრასტრუქტურა (ასეთ სოფლებში არ მიეწოდებათ ბუნებრივი აირი და დაზიანებულია საავტომობილო გზები).

ბაღდათის მუნიციპალიტეტის ეკონომიკური განვითარება მნიშვნელოვნად არის დამოკიდებული სასოფლო-სამეურნეო პროდუქციის წარმოებასა და გადამუშავებაზე, ადგილობრივი არასასოფლო-სამეურნეო ბიზნესის განვითარებაზე, ასევე მუნიციპალიტეტის ტურისტული შესაძლებლობებიდან გამომდინარე მნიშვნელოვანია ტურიზმის როლი .ცხრილ N 2.1-ზე ასახულია ბიზნეს სექტორის ძირითადი მაჩვენებლები 2021-2022 წელს.

1.2.1. მუნიციპალიტეტის ეკონომიკა

ბაღდათის მუნიციპალიტეტის ეკონომიკური განვითარება მნიშვნელოვნად არის დამოკიდებული სასოფლო-სამეურნეო პროდუქციის წარმოებასა და გადამუშავებაზე, ადგილობრივი არასასოფლო-სამეურნეო ბიზნესის განვითარებაზე, ასევე მუნიციპალიტეტის ტურისტული შესაძლებლობებიდან გამომდინარე მეტად მნიშვნელოვანია ტურიზმის როლი და განვითარება. მუნიციპალიტეტის ეკონომიკის განვითარებაზე პოზიტიურად მოქმედებს სხვადასხვა ბიზნეს ხელშეწყობის პროექტები და

პროგრამები,ლიბერალური საგადასახადო სისტემა, სოფლის მეურნეობის განვითარების ხელშეწყობის პროექტები. მუნიციპალიტეტი წევრის სტატუსით ჩართულია ევროკავშირის ინიციატივაში „ მერები ეკონომიკური ზრდისთვის“ რაც დიდ შესაძლებლობებს გვიქმნის კერძო და ბიზნეს სექტორის ხელშეწყობის თვალსაზრისით.მუნიციპალიტეტში ეკონომიკის განვითარებას მნიშვნელოვნად შეუწყობს ხელს ბაღდათი-აბასთუმნის საავტომობილო გზის 60 კილომეტრიანი მონაკვეთის რეაბილიტაცია-რეკონსტრუქცია, რომელის დასრულებაც 2025 წლისთვისაა დაგეგმილი. 2022 წლის მონაცემებით ბაღდათში კარგადაა წარმოდგენილი საბანკო სექტორი და მიკრო საფინანსო ორგანიზაციები, რომლებიც აკრედიტებენ მცირე და საშუალო ბიზნესს.მუნიციპალიტეტში მრეწველობის დარგებიდან განვითარებულია კვების მრეწველობა,წარმოდგენილია ღვინის ქარხნები. დღეის მდგომარეობით 60-მდე ღვინის მცირე და საშუალო საწარმო გვხვდება. განვითარებულია საშენი მასალების წარმოება.

მუნიციპალიტეტში წარმოებული პროდუქციიდან აღსანიშნავია მინერალური წყალი საირმე, რომლის 80% ექსპორტისათვის არის განკუთვნილი. მუნიციპალიტეტში კარგადაა განვითარებული მცირე და საშუალო ფერმერული მეურნეობები, შექმნილია რამდენიმე სასოფლო-სამეურნეო კოოპერატივი, რომლებიც ძირითადად მეფუტკრეობის, მეზოსტენობის და მეცხოველეობის დარგებითაა წარმოდგენილი. მუნიციპალიტეტში საექსპორტო პროდუქციის დინამიკა ბოლო წლებში ზრდის ტენდენციით გამოირჩევა. ექსპორტის მხრივ განსაკუთრებული ადგილი უჭირავს სასოფლო-სამეურნეო პროდუქციას, შეიმჩნევა თხილის ექსპორტის ზრდა. ბაღდათის მუნიციპალიტეტში, ძირითადი ბიზნეს საქმიანობის სფერო არის ვაჭრობა.

მუნიციპალიტეტში არის სხვადასხვა მინერალური და რეკრეაციული რესურსები. უზვადაა ქვიშა-ხრეში და ინერტული მასალები. მუნიციპალიტეტში არის ტუფის, გრანიტის, მარმარილოს რესურსების ათვისების დიდი პოტენციალი, რისთვისაც საჭიროა ინვესტიციების მოძიების მიმართულებით აქტიური მუშაობა.

2017-2022 წლებში მუნიციპალიტეტის ტერიტორიაზე განხორციელებული ინვესტიციების დიდი ნაწილი მოდის სოფლის მეურნეობის მიმართულებაზე, აგრეთვე აღსანიშნავია სასტუმროების მშენებლობა და კვების ობიექტების რეკონსტრუქცია.

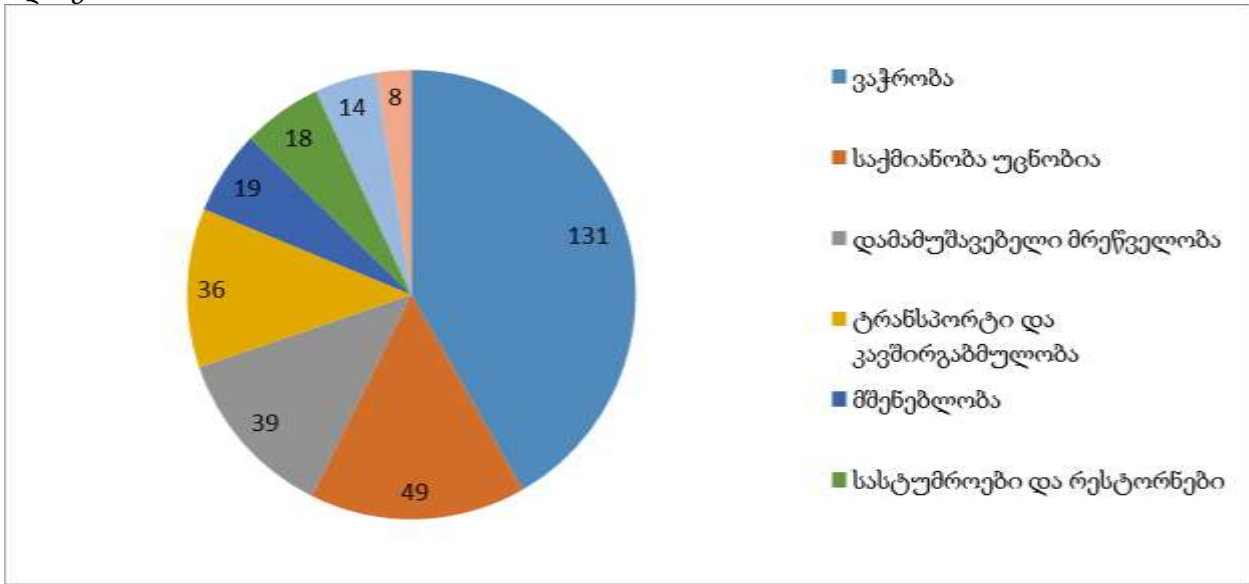
დღევანდელი მდგომარეობით მუნიციპალიტეტის ტერიტორიაზე ფუნქციონირებს მსხვილი კვების ობიექტი რესტორნებისა და სარიტუალო დარბაზების სახით, სასტუმროების კომპლექსები კურორტ საირმეში, ასევე საოჯახო სასტუმროები ქალაქის ტერიტორიაზე, სილამაზის სალონები, სწრაფი კვების ობიექტები, მსხვილი და მცირე სავაჭრო ობიექტები, ბაზრობები, კვების პროდუქტების მცირე საარმოები, პურის საცხობები, მიერალური წყლის და გამაგრებელი სასმელების ჩამომსხმელი ქარხნები, ღვინისა და კონიაკის ქარხნები, ღვინის საოჯახო მარნები, ხილის საშრობი, ხის სახერხი და გადამამუშავებელი საწარმოები, ავეჯის საწარმოები, მეტალოპლასტმასის კარ-ფანჯრების საწარმოები, ქვისა და ბლოკის საამქროები, სეტკის საქსოვი საამქროები, ავტო-ტექ სერვისები, ბენზინგასამართი სადგურები და სხვა..

მნიშვნელოვნადაა გაზრდილი ადგილობრივი სასოფლო-სამეურნეო პროდუქციის წარმოება, მუნიციპალიტეტში რამდენიმე წელია შეიქმნა სანერგე მეურნეობები, რამაც მკვეთრად შეუწყო ხელი მევენახეობის დარგში ჯიშთა განახლებას და განაშენიანებას.მუნიციპალიტეტში კარგადაა განვითარებული მეფუტკრეობა. შექმნა რამდენიმე სასოფლო-სამეურნეო კოოპერატივი შემდგომი განვითარების მიზნით, რომლებიც დაფინანსდნენ მცირე და საშუალო გრანტებით.

მუნიციპალიტეტში განვითარებულია მეცხოველეობის დარგი, უფრო მესაქონლეობის კუთხით. შექმნილია რამდენიმე კოოპერატივი, უმეტესი ნაწილი მცირე საოჯახო მეურნეობების სახითაა წარმოდგენილი. მეფრინველეობის დარგში შეინიშნება წარმოების

ზრდა. საოჯახო მეურნეობებში შეიქმნა მცირე მეფრინველეობის ფაბრიკები, რის შედეგადაც ადგილობრივ ბაზარზე მნიშვნელოვნად გაიზარდა ადგილობრივი წარმოების, როგორც კვერცხის რაოდენობა, აგრეთვე ფრინველის ხორცის რაოდენობაც. ბაღდათის მუნიციპალიტეტში მოქმედ საწარმოთა რაოდენობა სახეების მიხედვით შემდეგნაირადაა განაწილებული (იხ.დიაგრამა N2).

დიაგრამა N:2



დიაგრამა N2 ბაღდათის მუნიციპალიტეტის ბიზნეს სექტორის მოქმედ საწარმოთა რაოდენობა, საქმიანობის სახეების მიხედვით, 2022 წელი

1.2.2. ტურიზმი და მომსახურების სფერო

ბაღდათის მუნიციპალიტეტი ძალზე საინტერესოა ტურისტული პოტენციალის თვალსაზრისით. მუნიციპალიტეტის ტერიტორიაზე განთავსებულია ორი უნიკალური კურორტი.

კურორტი საირმე მდებარეობს ზღვის დონიდან 915-950 მეტრ სიმაღლეზე და იგი ქ. ქუთაისიდან 55 კმ.-ითაა დაშორებული. საირმე მდებარეობს მდ. წაბლარის წყლის ხეობაში, რომელიც სათავეს იღებს აჭარა-იმერეთის მთის ჩრდილო-დასავლეთით, სადაც აღმოსავლეთის მხრიდან არის დიდ-მაღალას მწვერვალი (2,585მ), ხოლო დასავლეთით - მწვერვალი მეფისწყარო (2,848). კურორტი საირმე გარშემორტყმულია 19,000 ჰა. ფიჭვნარით, რომელიც დიდ როლს ასრულებს მიკროკლიმატის შექმნაში. ტყიდან 7-8კმ.-ის დაცილებით იწყება აჭარა-იმერეთის მცირე კავკასიონის ქედი. კლასიფიკაციით კურორტი ზომიერად-ნესტიანი ტიპის კურორტს მიეკუთვნება. მინერალური წყაროების საბადო მდებარეობს მდინარე წაბლარას ორივე ნაპირზე. მინერალური წყლები გამოიყენება საჭმლის მომწელებელი სისტემის ქრონიკული დაავადებებისა და უროლოგიური დაავადებების

სამკურნალოდ.

ბალნეოლოგიური კურორტი ზეკარი მდებარეობს, ზღვის დონიდან 650 მ. სიმაღლეზე. კურორტი მდიდარია სამკურნალო გოგირდოვანი წყლებით, მინერალური წყლებით და უნიკალური სასმელი წყლით. ზეკარის მინერალურ წყლს სამკურნალო თვისებები აქვს. მიუხედავად იმისა, რომ კურორტები საირმე და ზეკარი უკვე ცნობადია და დამსვენებლები სარგებლობენ ამ რესურსებით, მათ განვითარების დიდი პოტენციალი აქვთ, განსაკუთრებით სამედიცინო ტურიზმის მიმართულებით.

ისტორიული და ბუნების ძეგლები. ბაღდათის ტერიტორიაზე უამრავი ისტორიული და ბუნების ძეგლია, რომელიც ძალზე საინტერესოს ხდის მუნიციპალიტეტს ტურიზმის კუთხით. აქ არის უნიკალური ვარციხის კომპლექსი, ფარნავაზის დროინდელი “დიმნას” ციხე, მე-9 მე-10 საუკუნის ისტორიული და ულამაზესი ბუნების ძეგლები. მუნიციპალიტეტის ტერიტორიაზე შუასაუკუნეებში მდებარეობდა ეგრისის ერთ-ერთი მნიშვნელოვანი ქალაქი (ბერძნულ წყაროებში როდოპოლისი, ხოლო ქართულ წყაროებში - ვარციხე, ვარდციხე), რომელიც მოიხსენიება მე-6 საუკუნის ბიზანტიურ წყაროებში. ხელსაყრელი გეოგრაფიული მდებარეობის გამო ვარციხეს დიდი სტრატეგიული და ეკონომიკური მნიშვნელობა ჰქონდა. აქ გადიოდა მნიშვნელოვანი საერთაშორისო სავაჭრო გზა. მე-6 საუკუნის შუა წლებში სპარსეთ-ბიზანტიის ომის დროს ქალაქი ხელიდან ხელში გადადიოდა. მე-9-დან მე-11 საუკუნეებში ქალაქმა აღმავლობა განიცადა. გვიან შუასაუკუნეებში ვარციხე იმერეთის მეფეთა რეზიდენცია იყო.

ბაღდათის ტერიტორიაზე მრავალი ისტორიული და ბუნების ძეგლია, რომელიც ძალზე საინტერესოს ხდის მუნიციპალიტეტს ტურიზმის თვალსაზრისით.

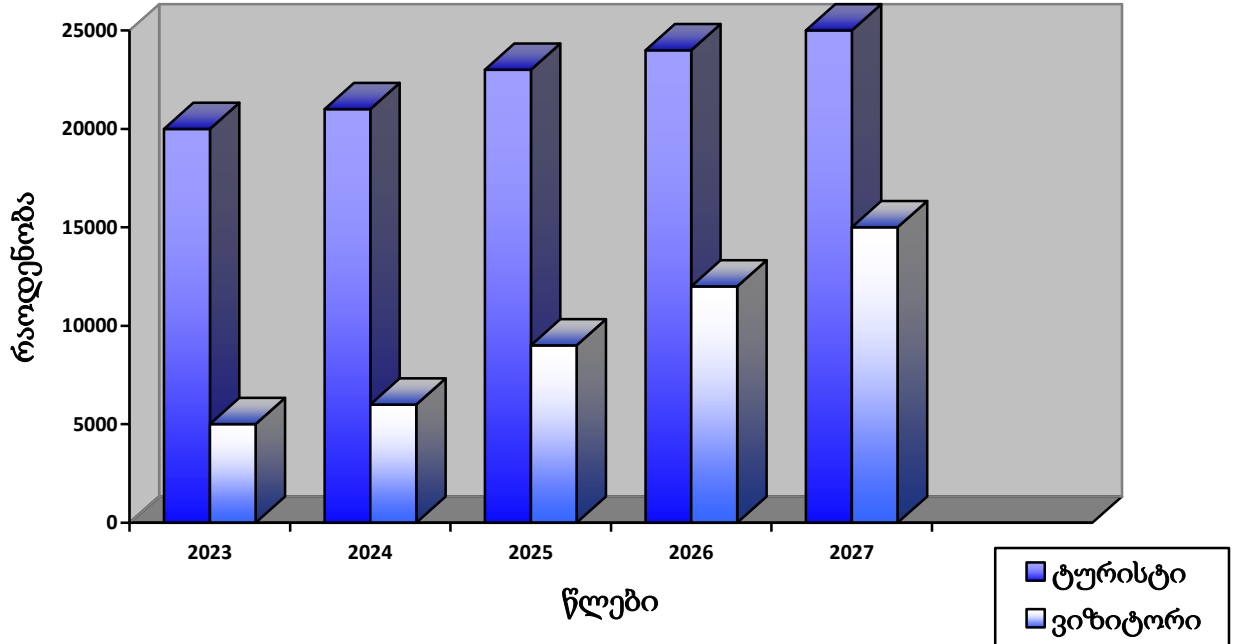
ტურისტული ობიექტები

- ანანოვების სასახლე
- როდოპოლისის ციხე
- როკითის მაცხოვრის ფერიცვალების ტაძარი
- ვარციხე ღვთისმშობლის მიძინების ეკლესია
- კაკასხიდი ეიფელის რკინის ხიდი
- ხანის წმინდა გიორგის სახელობის (ტყელას) ეკლესია
- წყალთშუის წმინდა ანასტასია ფერსათელის სახელობის ეკლესია
- წითელხევის ღვთისმშობლის ტაძრად მიყვანების ეკლესია
- წითელხევის წმინდა გიორგის (დევიძეების) ეკლესია
- ფერსათის მთავარანგელოზის ეკლესია
- ფერსათის სალხინოს ეკლესია
- ობჩის ღვთისმშობლის მიძინების ეკლესია
- ობჩის წმინდა გიორგის(ხოპის) ეკლესია
- ზედა დიმის წმინდა გიორგის ეკლესია
- დიმის მთავარანგელოზის ეკლესია
- ხანის ქვის სამგანყოფილებიანი საწნახელი
- დიმნას ციხე

- აჯამეთის აღკვეთილი
- კაკასხიდის მღვიმე
- წითელი მინდორი საირმოდან-17 კმ. ზღვის დონიდან 2200 მეტზე
- ქვასახტარა
- მთა ნაღება მუნიციპალიტეტის უმაღლესი წერტილი ზღვის დონიდან
- ვლადიმერ მაიაკოვსკის სახლ-მუზეუმი
- ნაკაშიძეების საგვარეულო მუზეუმი
- ბაღდათის კულტურის ცენტრი

ბაღდათის მუნიციპალიტეტში კარგადაა განვითარებული საკურორტო ინფრასტრუქტურა. კურორტ საირმის ტერიტორიაზე ფუნქციონირებს ჯამურად 1500 დამსვენებელზე გათვლილი 11 მაღალი და საშუალო კლასის სატუმრო, რომელთაც ბოლო სამი წლის მონაცემებით წლის განმავლობაში 10-15 ათასი ადგილობრივი და უცხოელი დამსვენებელი სტუმრობს. მუნიციპალიტეტში კარგადაა განვითარებული ღვინის ტურიზმი, რომლებიც წარმოდგენილია საოჯახო მარნების სახით, მათი ნაწილი პარარელურად საოჯახო სასტუმროს მომსახურებასაც სთავაზობენ ტურისტებს. დღეის მდგომარეობით გამართულად ფუნქციონირებს 50-მდე საოჯახო მარანი. მუნიციპალიტეტში ფუნქციონირებს 12 საოჯახო სასტუმრო. მუნიციპალიტეტის ტურისტული ობიექტები და ხელსაყრელი პირობები მრავალდარგოვანი ტურიზმის განვითარებისათვის, ნაირგვარი ლანდშაფტი, (დაბლობი, ზეგანი, მთა) შესანიშნავი ბუნება, კლიმატი და რაც მთავარია, იმერეთის ცენტრში მდებარეობა განაპირობებს მისი, როგორც უმაღლესი კლასის ტურიზმის ცენტრად ქცევას. განვითარებადია საოჯახო, სამთო-ქვეითი, ექსტრემალური, საცხენოსნო, სამონადირეო, სათევზაო და მევენახეობა-მეღვინეობის ტურიზმი. მუნიციპალიტეტის ტერიტორიაზე 2021-2022 წლის მონაცემებით წლის განმავლობაში 15-20 ათასი ქართველი და უცხოელი ვიზიტორი და ტურისტი შემოვიდა. საქართველოს რეგიონალური განვითარების და ინფრასტრუქტურის სამინისტროს ინფორმაციით ქუთაისი - აბასთუმნის საავტომობილო გზის რეკონსტრუქცია - რეაბილიტაცია მიმდინარე წელს დაიწყო და 2025 წელს დასრულდება. ამ ეტაპზე დეტალური პროექტირების პროცედურები მიმდინარეობს. პროექტის დასრულების შემდეგ ტურისტებისა და ვიზაიტორების სერიოზული მატებაა მოსალოდნელი(იხ.დიაგრამა N3).

ტურისტები და ვიზიტორები



1.2.3. მუნიციპალიტეტის ინფრასტრუქტურა

ბაღდათის მუნიციპალიტეტის ტერიტორიაზე ინტენსიურად მიმდინარეობს ინფრასტრუქტურული სამუშაოები, რომელიც ძირითადად მოიცავს საგზაო და კომუნალური ინფრასტრუქტურის მშენებლობას. აღსანიშნავია, რომ ბოლო 3 წლის განმავლობაში დაიგო და რეაბილიტაცია ჩაუტარდა ჯამში 57.3კმ შიდასახელმწიფოებრივ და ადგილობრივი მნიშვნელობის გზებს, რომლის საერთო ღირებულებამაც 21 333 745 ლარი შეადგინა.

საგზაო ინფრასტრუქტურა. ბაღდათის მუნიციპალიტეტში გადის შიდასახელმწიფოებრივი მნიშვნელობის გზები ქუთაისის, ზესტაფონის, ვანისა და აბასთუმნის მიმართულებით, რომელთა ჯამური სიგრძეა 95,5 კმ. კერძოდ:

66,25 კმ. - ქუთაისი-ბაღდათი-აბასთუმანი-ბენარა (ბაღდათის მონაკვეთი);

8,2 კმ. - ბაღდათი ზესტაფონის(ბაღდათის მონაკვეთი);

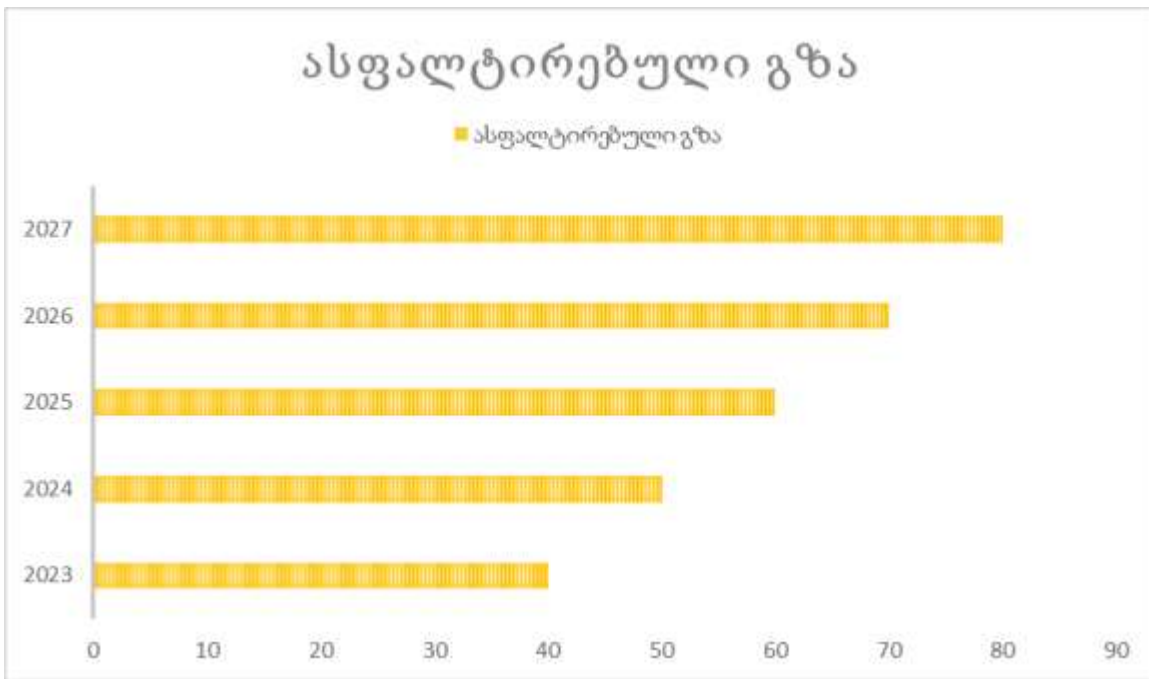
13,9 კმ. - ბაღდათი-ვანი (ბაღდათის მონაკვეთი);

7,2 -ვარციხე-როხი.

აქედან ასფალტირებულია 85% და მოწყობილია შესაბამისი საინჟინრო ნაგებობები.2025 წლის ბოლოს ასფალტირებული იქნება შიდასახელმწიფოებრივი გზის 90 %.

მუნიციპალიტეტში ადგილობრივი მნიშვნელობის გზების საერთო სიგრძეა 431,43 კმ.

აქედან ასფალტირებულია 40%. გზების დარჩენილი ნაწილი საჭიროებს მშენებლობას. მუნიციპალიტეტის მერიის საპროგნოზო მაჩვენებლებით 2023 წლისთვის კეთილმოწყობილი იქნება- 40 %, 2024 წლისთვის - 50 %, 2025 წლისთვის - 60 %, 2026 წლისთვის - 70 %, 2027 წლისთვის 80%.



სატრანსპორტო ინფრასტრუქტურა. ბაღდათის მოსახლეობას მუნიციპალური ტრანსპორტი არ ემსახურება. სატრანსპორტო მომსახურებას უზრუნველყოფენ კერძო პირები. ბაღდათის მუნიციპალიტეტიდან რეგიონის ცენტრამდე (ქ.ქუთაისი) მოძრაობს საქალაქთაშორისო ტრანსპორტი, რომელიც ხელმისაწვდომია მუნიციპალიტეტის თითოეული მკვიდრისთვის. აღნიშნული მიმართულებით ძირითად პრობლემას წარმოადგენს სოფლებიდან ქალაქის მიმართულებით გადაადგილება შეზღუდული რეისების გამო, განსაკუთრებით ისეთ სოფლებში როგორცაა : სოფ. ხანი, სოფ. დიდველა, სოფ. როკითი და სოფ. საკრაულა.

წყალმომარაგება. მ/წელს სათანადო დაფინანსების არარსებობის გამო, ბაღდათის მუნიციპალიტეტის არცერთ ტერიტორიულ ერთეულში არ განხორციელებულა წყალმომარაგების სისტემების მშენებლობა/არსებულის კაპიტალური რეაბილიტაცია. სოფლის მხარდაჭერის პროგრამის ფარგლებში შესყიდული იქნა 14000 ლარის ღირებულების მილები, რეზერვუარები და სხვა მასალები. სამუშაოები განხორციელდა მოსახლეობის მიერ. საქართველოს გაერთიანებული წყალმომარაგების კომპანია ოპერირებს ანხორციელებს მხოლოდ ქ.ბაღდათში და მიმდებარე სოფლების ტერიტორიების ნაწილზე. ძირითადად სოფლების წყალმომარაგება ხორციელდება საოჯახო და საუბნო ჭებით ასევე ადგილობრივ წყაროებზე არსებული ქსელებით, მათი მდგომარეობა არ შეესაბამება სახელმწიფო სტანდარტებს.

საქართველოს გაერთიანებული წყალმომარაგების კომპანიას, გერმანიის ფედერაციული ტესპუბლიკის (KFW) განვითარების ბანკის მონაწილეობით დაგეგმილი აქვს ბაღდათის მუნიციპალიტეტის წყალმომარაგება/წყალანირება/სანიაღვრე სისტემის რეკონსტრუქცია-გაფართოება. ამ ეტაპზე დასრულებულია წინასაპროექტო კვლევა, მიმდინარეობს საპროექტო-სახარჯთაღრიცხვო დოკუმენტაციის მომზადება. კომპანიის წარმომადგენლების განმარტებით სამშენებლო-სარეაბილიტაციო სამუშაოები დაიწყება 2023 წელს, პროექტი მრავალწლიანია. საწყის ეტაპზე იგეგმება სათანადო იმფრასტრუქტურის მოწესრიგება ქ.ბაღდათში და შემდგომ მოიცავს მუნიციპალიტეტის ცენტრის მიმდებარე სოფლებს.

ენერგომომარაგება. ელექტროენერჯის მიწოდების მხრივ მუნიციპალიტეტში საკმაოდ კარგი მდგომარეობაა. 100 % აბონირებულია. იცვლება ბოძები და საჭიროების შემთხვევაში ემატება

ელექტრო სადგურები. აღნიშნულ სამუშაოებს ასრულებს კერძო კომპანია. თუმცა ზოგჯერ ელექტროენერჯის მოწოდების პრობლემებიც არის, განსაკუთრებით ელექტროსადგურების რეაბილიტაციისა და ამინდის გაუარესების დროს.

გაზიფიკაცია. მუნიციპალიტეტში გაზომომარაგებას უზრუნველყოფს „სოკარ გაზი“ გაზიფიკირების გარეშე დარჩენილია 9 სოფელი. 2022 წლის 30 ნოემბრის მდგომარეობით აბონირებულია და გაზომომარაგება მიეწოდება მუნიციპალიტეტის 7400 ოჯახს.

ტურისტული ინფრასტრუქტურა. ბაღდათის მუნიციპალიტეტში უახლოეს მომავალში დაგეგმილია ტურისტული ობიექტების ლოკაციების მიმართულებით, ვიზიტორებისთვის შესასვენებელი ადგილების მოწყობა.

მუნიციპალიტეტის 5 სოფელში : წითელხევში, ფერსათში, როკითში, ნერგეთსა და პირველ ობჩაში, მრავალფუნქციური სივრცე მოეწყობა, რომელიც შექმნის “stop drive”-ის ტიპის ბიზნესის განვითარების პრეცედენტს, ამავდროულად შეითავსებს საზოგადოებისთვის სარეკრეაციო მნიშვნელობასაც.

„ბაღდათისა კეთილმოწყობის დასუფთავების და მუნიციპალური სერვისების გაერთიანება“ სამსახურის მიერ განხორციელდა ქ.ბაღდათში გამწვანებითი სამუშაოები.



1.2.4. ჯანდაცვა და სოციალური მდგომარეობა

ბაღდათის მუნიციპალიტეტში ფუნქციონირებს ერთი საავადმყოფო 15 საწოლით, სადაც პაციენტებს ემსახურება: ქირურგი 1, გინეკოლოგი 1, ნეონატოლოგი 1, თერაპევტი 5, ოტორინოლარინგოლოგი 1, ნერვოპათოლოგი 2, ოფთალმოლოგი 1, ექიმი ლაბორანტი 1, ფიზიატრი 1, ენდოკრინოლოგი 1, პედიატრი 2, რენდგენოლოგი 1, ექოსკოპისტი 1. ასევე, ფუნქციონირებს 13 ამბულატორია და 4 სასწრაფო სამედიცინო ბრიგადა. ბაღდათის მუნიციპალიტეტში სოციალური დახმარების მიმღები მოსახლეობის რაოდენობა უკანასკნელი მონაცემებით შეადგენს 4000 -ამდე ადამიანს (მუნიციპალიტეტის მოსახლეობის 17%). ეს მაჩვენებელი ბოლო ხუთი წლის განმავლობაში მნიშვნელოვანი რყევებით ხასიათდებოდა და საბოლოო ჯამში შემცირებულა. ბაღდათის მუნიციპალიტეტში პენსიონერთა რაოდენობაა 5,345 ანუ მუნიციპალიტეტის მოსახლეობის 24,7%-ია. სოციალური პაკეტის მიმღები შეზღუდული შესაძლებლობის მქონე პირთა რაოდენობა შეადგენს 1,315-ს, მარჩენალდაკარგულთა რაოდენობა -135-ს, ხოლო პოლიტრეპრესირებულთა რაოდენობა - 4. ამასთან, იძულებით გადაადგილებული პირთა რაოდენობა, რომლებიც ღებულობენ დევნილთა შემწეობას, შეადგენს 257 პირს. ომის მონაწილეთა საერთო რაოდენობა 285 პირს შეადგენს, მრავალშვილიანი ოჯახები (4 და მეტი შვილი) – 53 ოჯახი, ხოლო იძულებით გადაადგილებული პირები - 257.

1.2.5. განათლებაზე ხელმისაწვდომობის მდგომარეობა

ბაღდათის მუნიციპალიტეტში ფუნქციონირებს 16 საბავშვო ბაღი, სადაც აღსაზრდელთა საერთო რაოდენობა 641-ს. ბოლო სამ წლის განმავლობაში აშენდა ერთ საბავშვო ბაღი. მუნიციპალიტეტში ფუნქციონირებს 21 საჯარო სკოლა. მათი მატერილურ-ტექნიკური მდგომარეობა დამაკმაყოფილებელია და შეესაბამება სრულყოფილი სასწავლო პროცესის წარმართვისათვის საჭირო სტანდარტებს. 15 საჯარო სკოლის გათბობის სისტემა მარაგდება ბუნებრივი აირით, ხოლო 6 საშუალო მერქნით.

1.2.6. გარემოს დაცვა

ბაღდათის მუნიციპალიტეტი მდიდარია მდინარეებით. მდინარეთა ქსელი წარმოდგენილია მდ. ხანისწყლითა და მისი მრავალრიცხოვანი შენაკადებით, რომლებიც მესხეთის ქედიდან იღებს სათავეს. ამას გარდა, მუნიციპალიტეტზე მდ. ყვირილას მცირე მონაკვეთიც გადის, მისი შესართავის მახლობლად.

ბაღდათის მუნიციპალიტეტის ტერიტორიის 67,5% ტყით არის დაფარული. მუნიციპალიტეტში არსებულ ტყეებში გავრცელებული ჯიშებია მუხა, კაკალი, კოპიტი, წაბლი, ნაძვი, ფიჭვი, თხმელა და კიდევ მრავალი ჯიშები. მუნიციპალიტეტის მოსახლეობის დიდი ნაწილი სარგებლობს აღნიშნული რესურსით, მას იყენებენ, როგორც სათბობ ისე საშენ მასალად და ასევე სხვა დანიშნულებით. ხე-ტყის მოპოვებასა და რეალიზაციას ძირითადად ახდენს ორი ლიცენზიანტი კომპანია, რომელთაგან ერთს ადგილობრივი მცხოვრების საკუთრებაა და ძირითადად ადგილობრივი ბაზარის დაკმაყოფილებაზეა ორიენტირებული, ხოლო მეორე ჩინური წარმომავლობისაა და ეწევა ხე-ტყის ექსპორტს მეზობელ ქვეყნებში.



ბუნებრივი საფრთხეებიდან ბაღდათის ადმინისტრაციული ერთეულისთვის სახასიათო ძლიერი ქარი, მეწყერი, ქვაზვავი, მდინარისნაპირების ეროზია, მიწისძვრა და ძლიერი გვალვა; უკანასკნელი 10 წლის განმავლობაში ამათგან მომძლავრებულია ძლიერი ქარი და გვალვა. მუნიციპალიტეტში უხვადაა ქვიშა-ხრეში და ინერტული მასალები.

მუნიციპალიტეტის მოსახლეობა სარგებლობს წყალმომარაგების ქსელით რომელიც გაუმართავია. სათავე ნეგებობა მდებარეობს მდინარე რუდულაზე, რომელიც ვერ უზრუნველყოფს წვიმიან პერიოდში მოსახლეობისათვის სუფთა წლის მოწოდებას.

ქალაქ ბაღდათის ტერიტორიაზე არსებობს რამოდენიმე ათეული წლის წინათ დამონტაჟებული საკანალიზაციო სისტემა, რომელიც დღეის მდგომარეობით, ფაქტობრივად სრულიად ამორტიზებულია. ხშირია საკანალიზაციო ქსელის დაზიანების შემთხვევები. არსებობს ფეკალური მასების სასმელ წყალთან შერევის საშიშროება. კანალიზაციიდან გამოსული დაბინძურებული წყლები ჩაედინება მდინარე ხანისწყალში, მუნიციპალიტეტის ცენტრიდან 1-1.2 კმ-ის მოშორებით. ზემოთ აღნიშნული ამორტიზებული საკანალიზაციო სისტემის შეკეთება ძირითადად მოსახლეობის მიერ ხორციელდება. ამასთან მოსახლეობა თვითნებურად ახდენს სისტემაზე დაერთებას, რაც კიდევ უფრო ამძიმებს არსებულ სიტუაციას. მუნიციპალიტეტის ადგილობრივი ბიუჯეტით არსებული საკანალიზაციო ქსელის მოწესრიგების პრობლემის მოგვარება შეუძლებელია.

1.2.7. მუნიციპალიტეტის ადმინისტრაციული ერთეულები

მუნიციპალიტეტი შედგება 15 ადმინისტრაციული ერთეულისგან:

ქ. ბაღდათი 5 თემი და 9 სოფელი.

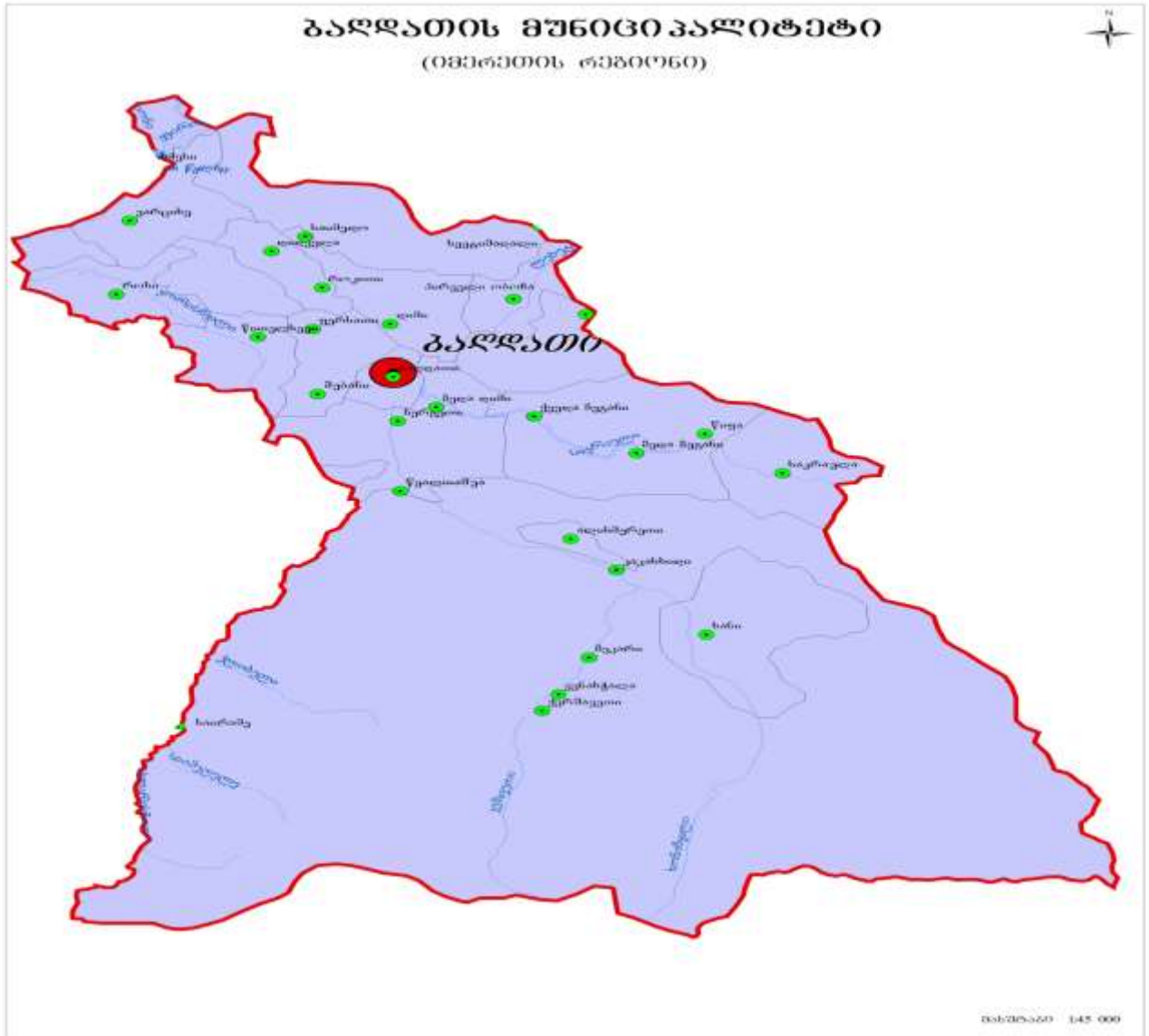
5 თემი:

- ხანი,
- ნერგეთი,
- ზეგანი,
- დიმი,
- ფერსათი

- ზედადიმი,
- წითელხევი,
- დიდველა,
- როკითი,
- ვარციხე,
- როხი,
- საკრაულა.

9 სოფელი:

- I ოზჩა,
- II ოზჩა,



წარმოგიდგეთ ცხრილს სადაც მოცემულია მუნიციპალიტეტის ქალაქში, სოფლებსა და თემებში თუ რა რაოდენობის კომლია და ასევე მცხოვრებთა რაოდენობას 2014 წლის საყოველთაო აღრიცხვით.(იხ.ცხრილი N3).

ცხრილი N3

N	ტერიტორიული ორგანო	N	სოფელი/დაბა/ქალაქი	კომლი	სული

1	ბაღდათი		ქალაქი ბაღდათი	1842	4826
2	დიმის თემი	1	დიმი	1484	4475
		2	სიმედო	61	184
3	სოფელ ვარციხე	3	ვარციხე	641	1810
4	ზეგნის თემი	4	ზედა ზეგანი	122	310
		5	ნებიერეთი	4	13
		6	ქვედა ზეგანი	162	431
		7	წიფა	26	44
5	მეორე ობჩა	8	მეორე ობჩა	534	1340
6	ნერგეთის თემი	9	ნერგეთი	115	254
		10	ალისმერეთი	12	29
		11	დაფენილი	45	151
		12	წაბლარასხევი	28	95
		13	წყალთაშუა	47	252
7	ზედა დიმი	14	ზედა დიმი	523	1608
8	როკითი	16	როკითი	255	676
9	დიდველა	15	დიდველა	275	778
10	პირველი ობჩა	16	პირველი ობჩა	677	1841
11	ხანის თემი	17	ხანი	232	750
		18	ზეკარი	3	5
		19	კაკასხიდი	14	20
12	ფერსათის თემი	20	ფერსათი	1200	3556
		21	შუბანი	160	373
13	როხი	22	როხი	806	2330
14	წითელხევი	23	წითელხევი	1152	3110
15	საკრაულა	24	საკრაულა	138	385
	ჯამი			10558	29646

1.3 გეგმის ამოცანები და მიზნობრივი შედეგები

ბაღდათის მუნიციპალიტეტის ნარჩენების მართვის გეგმა არის დოკუმენტი, რომელიც ადგენს წესს, რომლის მიხედვითაც მუნიციპალიტეტი განახორციელებს ნარჩენების მართვის იმ ვალდებულებებს, რაც განსაზღვრულია „ნარჩენების მართვის კოდექსით“. მუნიციპალური ნარჩენების მართვის გეგმა მიმართულია ისეთი მნიშვნელოვანი ამოცანების გადაჭრაზე, როგორცაა:

- საკანონმდებლო მოთხოვნების დაკმაყოფილება “ნარჩენების მართვის კოდექსით” გათვალისწინებული ეფექტიანი ადგილობრივი პროგრამების, პროცესებისა და ობიექტების შექმნის თვალსაზრისით;
- მუნიციპალიტეტში ნარჩენების მართვასთან დაკავშირებული ხარჯებისა და რისკების მინიმიზაცია;
- გარემოზე ზემოქმედების უარყოფითი შედეგების მინიმიზაცია, რომლებიც დაკავშირებულია ნარჩენების შეგროვებისა და გატანის არსებულ სისტემასთან;
- ნარჩენების შეგროვების სერვისის არეალის გაფართოება, რათა მოცული იქნას მოსახლეობის მაქსიმალური რაოდენობა;
- ეკონომიკური სარგებლის მიღება, ისეთი ღონისძიებების დანერგვით, როგორცაა ნარჩენების კომპოსტირება და რეციკლირება.

1.4 დაგეგმვის პროცესის აღწერა

1.4.1 გამოყენებული მეთოდოლოგია

2023-2027 წლების ბაღდათის მუნიციპალური ნარჩენების მართვის გეგმის შემუშავების პროცესში გამოყენებული იქნა მეთოდოლოგია, რომელიც შემუშავებულია პროექტის „ნარჩენების მართვის ტექნოლოგიები რეგიონებში“¹ ფარგლებში და რეკომენდებულია საქართველოს მუნიციპალიტეტებისათვის. ასევე გამოყენებული იქნა ევროკავშირის მიდგომები² და სხვა ქალაქების გამოცდილება ნარჩენების მართვის სტრატეგიული დაგეგმარების საკითხებში.

წარმოდგენილი ნარჩენების მართვის გეგმის შემუშავებას ხელი შეუწყო პროექტის „ქუთაისის მყარი ნარჩენების ინტეგრირებული მართვა“, ტრენინგების ფარგლებში მიღებულმა ცოდნამ და ინფორმაციამ. აღსანიშნავია საერთაშორისო ტრენინგებისა და პროექტის გუნდის მეთოდოლოგიური მხარდაჭერა. აღნიშნული გეგმის შემუშავების დროს ასევე გამოყენებული პროექტის ექსპერტების მიერ შემუშავებული მასალები. ამასთან მნიშვნელოვანი დახმარება გაგვიწია იმერეთის მხარის მეცნიერთა კავშირმა „სპექტრმა“- ქეთევან ცხაკაიას წარმომადგენლობით.

1.4.2. ნარჩენების მართვის პრინციპები

“ნარჩენების მართვის კოდექსით” განსაზღვრულია ნარჩენების მართვის ძირითადი პრინციპები, რომელიც წარმოადგენს მუნიციპალური ნარჩენების მართვის მთავარ მიდგომას. კერძოდ, კოდექსში აღნიშნულია, რომ “ნარჩენების მართვა უნდა განხორციელდეს გარემოსა და ადამიანის ჯანმრთელობისათვის საფრთხის შექმნის

¹ „ნარჩენების მართვის ტექნოლოგიები რეგიონებში“ ხორციელდება საქართველოს ორ სამიზნე რეგიონში (კახეთი და აჭარა) 2014 წლის 18 მარტიდან აშშ საერთაშორისო განვითარების სააგენტოს (USAID) ფინანსური მხარდაჭერით და ახორციელებს International City/County Management Association (ICMA), CENN-თან ერთად.

² Preparing a Waste Management Plan. A methodological guidance note. European Commission, Directorate –General Environment.

გარეშე, კერძოდ, ისე, რომ ნარჩენების მართვამ:

- ა) საფრთხე არ შეუქმნას წყალს, ჰაერს, ნიადაგს, ფლორას და ფაუნას; ბ) არ გამოიწვიოს ზიანი ხმაურითა და სუნით;
- გ) არ მოახდინოს უარყოფითი გავლენა ქვეყნის მთელ ტერიტორიაზე, განსაკუთრებით – დაცულ ტერიტორიებზე და კულტურულ მემკვიდრეობაზე”.

ზემოაღნიშნული გვავალდებულებს მუნიციპალური ნარჩენების მართვის სამოქმედო გეგმის შემუშავების პროცესში გათვალისწინებული იქნას შემდეგი პრინციპები³:

- ა) “უსაფრთხოების წინასწარი ზომების მიღების პრინციპი” – მუნიციპალიტეტმა უნდა მიიღოს ზომები გარემოსთვის ნარჩენებით გამოწვეული საფრთხის თავიდან ასაცილებლად, მაშინაც კი, თუ არ არსებობს მეცნიერულად დადასტურებული მონაცემები;
- ბ) პრინციპი “დამბინძურებელი იხდის” – მუნიციპალური ნარჩენების წარმომქმნელი ან ნარჩენების მფლობელი ვალდებულია გაიღოს ნარჩენების მართვასთან დაკავშირებული ხარჯები;
- გ) “სიახლოვის პრინციპი” – ნარჩენები უნდა დამუშავდეს ყველაზე ახლოს მდებარე ნარჩენების დამუშავების ობიექტზე, გარემოსდაცვითი და ეკონომიკური ეფექტიანობის გათვალისწინებით;
- დ) “თვითუზრუნველყოფის პრინციპი” – უნდა ჩამოყალიბდეს და ფუნქციონირებდეს მუნიციპალური ნარჩენების მართვის ინტეგრირებული და ადეკვატური ქსელი.

1.4.3. ნარჩენების მართვის იერარქია.

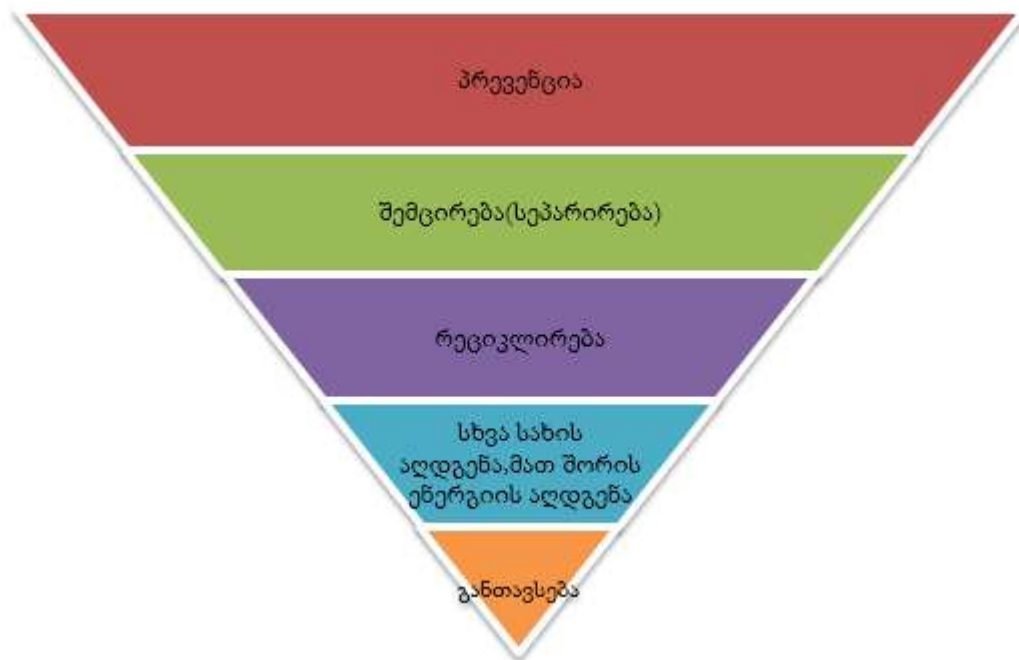
საქართველოში ნარჩენების მართვის პოლიტიკა და ნარჩენების მართვის სფეროს მარეგულირებელი კანონმდებლობა ეფუძნება ნარჩენების მართვის იერარქიას, რომელიც გამოვიყენეთ მუნიციპალური ნარჩენების მართვის სამოქმედო გეგმის შემუშავების პროცესში.

ნარჩენების მართვის იერარქია ეფუძნება რაციონალურ მიდგომას და მისი მიზანია მაქსიმალური პრაქტიკული სარგებელი იქნას მიღებული პროდუქტებისაგან და მინიმალური ოდენობით წარმოიქმნას ნარჩენები.

დიაგრამა N5 . ნარჩენების მართვის იერარქია⁴.

³ „საქართველოს ნარჩენების მართვის კოდექსი“, მუხლი 5. ნარჩენების მართვის პრინციპები.

⁴ „საქართველოს ნარჩენების მართვის კოდექსის“ შესაბამისად.



ნარჩენების იერარქია წარმოდგენილია გადაბრუნებული პირამიდის სახით. ნარჩენების მართვის პოლიტიკა რაციონალური მიდგომებით ორიენტირებული უნდა იყოს ნარჩენების წარმოქმნის პრევენციაზე, მეორე საფეხური სეპარირების გზით შემცირებას უსვამს ხაზს. რეციკლირება ანუ ხელახალი გამოყენება მათ შორის კომპოსტირება, წარმოადგენს შემდეგ მნიშვნელოვან ნაბიჯს. ნაკლებად სასურველ ქმედებას წარმოადგენს მასალისა და ენერჯის აღდგენა ნარჩენების წვის შედეგად. ბოლო ნაბიჯს წარმოადგენს ნარჩენების განთავსება ნაგავსაყრელებზე, რაც გამოყენებული უნდა იქნას იმ ნარჩენების მიმართ, რომელთა პრევენცია, ხელმეორედ გამოყენება, გადამუშავება ან აღდგენა (recovery) არ მოხერხდა წინა ეტაპებზე.

1.4.4. გეგმის ჩარჩო

ბაღდათის მუნიციპალური ნარჩენების მართვის გეგმა შემუშავებულია საქართველოს ნარჩენების მართვის კოდექსის, ნარჩენების მართვის 2016-2030 წლების ეროვნული სტრატეგიისა და 2016-2020 წლების ეროვნული სამოქმედო გეგმის შესაბამისად და მოიცავს 2023-2027 წლებს. გეგმაში განსაზღვრულია ძირითადი საქმიანობები ბაღდათის მუნიციპალიტეტისათვის მომდევნო ხუთწლიანი პერიოდისათვის, როგორც ეს დადგენილია „ნარჩენების მართვის კოდექსის“ მიერ.

1.4.5. დაინტერესებული მხარეების იდენტიფიცირება და მონაწილეობის პროცესი

2023-2027 წლების ბალდათის მუნიციპალური ნარჩენების მართვის გეგმის შემუშავების პროცესში რეალიზებული იქნა ისეთი დემოკრატიული პრინციპები, როგორცაა სხვადასხვა დაინტერესებულ მხარეთა მონაწილეობა გადაწყვეტილების მიღების პროცესში, რაც ძალიან მნიშვნელოვანია ადგილობრივი თვითმმართველობის საქმიანობის გამჭვირვალობისა და მართვის ეფექტურობის უზრუნველსაყოფად. ასევე მოქალაქეთა ჩართვა და თანამშრომლობა წარმოადგენს ერთ-ერთ მნიშვნელოვან ფაქტორს ნარჩენების მართვის ყველა ეტაპზე მოქალაქეთა მონაწილეობისა და პასუხისმგებლობის ამაღლებისათვის.

საზოგადოების ინფორმირებისა და გადაწყვეტილების მიღების პროცესში მოქალაქეთა მონაწილეობის საკითხები საქართველოში რეგულირდება ორჰუსის კონვენციითა და ეროვნული კანონმდებლობით. როგორც ცნობილია, ორჰუსის კონვენცია ხელშემკვრელი მხარეებისაგან⁵ მოითხოვს გარემოსთან დაკავშირებული ინფორმაციის საზოგადოებისათვის ხელმისაწვდომობისა და გარემოსდაცვითი გადაწყვეტილებების პროცესში საზოგადოების ჩართვის უზრუნველყოფას. ორჰუსის კონვენცია მოითხოვს სამი სახის მონაწილეობის უზრუნველყოფას. ესენია:

- მონაწილეობა სპეციფიური საქმიანობის შესახებ გადაწყვეტილების მიღების პროცესში,
- მონაწილეობა გარემოსთან დაკავშირებული გეგმების, პროგრამების და პოლიტიკის შემუშავების პროცესში,
- მონაწილეობა ნორმატიული დოკუმენტების შემუშავების პროცესში.

მუნიციპალური ნარჩენების მართვის დაგეგმვის პროცესში აქტიურად იყვენენ ჩართული სხვადასხვა დაინტერესებული მხარეების წარმომადგენლები, კერძოდ, როგორც ადგილობრივი თვითმმართველობის, ისე არასამთავრობო ორგანიზაციების და საზოგადოების აქტიური ჯგუფების წარმომადგენლები.

აღნიშნული გეგმის შესამუშავებლად ბალდათის მუნიციპალიტეტის გამგებლის მიმდინარე წლის 17 ნოემბერს №66.66223212 ბრძანებით შეიქმნა სამუშაო ჯგუფი 13 წევრის შემადგენლობით. ბრძანებით განისაზღვრა სამუშაო ჯგუფის მიერ განსახორციელებელი აქტივობები და ვალდებულებები.

სამუშაო ჯგუფის შემადგენლობა :

1.დავით სილაგაძე-ბალდათის მუნიციპალიტეტის მერის პირველი მოადგილე-ჯგუფის უფროსი.

2.დავით მშვილდაძე-ბალდათის მუნიციპალიტეტის მერიის, ეკონომიკის სამსახურის, სოფლის მეურნეობის, გარემოს დაცვისა და ბუნებრივი რესურსებით სარგებლობის განყოფილების ხელმძღვანელი-სამუშაო ჯგუფის კორდინატორი.

3.ქეთევან კარკაძე-ეკონომიკის სამსახურის უფროსი-ჯგუფის წევრი.

4.ზაზა ზივზივაძე-ბალდათის საკრებულოს, სოფლის მეურნეობისა და გარემოს დაცვის საკითხთა კომისიის თავმჯდომარე-სამუშაო ჯგუფის წევრი.

⁵ საქართველო ორჰუსის კონვენციის მხარეა 2000 წლიდან.

5. ეკატერინე მშვილდაძე-ადმისტრაციული სამსახურის,საორგანიზაციო და ადამიანური რესურსების მართვის განყოფილების უფროსი-სამუშაო ჯგუფის წევრი.
6. ლერი გუმბერიძე-საფინანსო, საბიუჯეტო სამსახურის უფროსი-სამუშაო ჯგუფის წევრი.
- 7.მამუკა ხურციძე-ზედამხვედლობის სამსახურის უფროსი-სამუშაო ჯგუფის წევრი.
- 8.თინა აბულაძე-ბაღდათის მუნიციპალიტეტის მერიის, ეკონომიკის სამსახურის, ეკონომიკური განვითარების, საერთაშორისო და ადგილობრივი დონორ ორგანიზაციებთან ურთიერთობის განყოფილების უფროსი-სამუშაო ჯგუფის წევრი.
- 9.ამბერკი რობაქიძე-ა.ა.ი.პ ბაღდათის კეთილმოწყობის, დასუფთავების და მუნიციპალური სერვისების დირექტორი-სამუშაო ჯგუფის წევრი.
- 10.თეიმურაზ გეგეშიძე-ბაღდათის მუნიციპალიტეტის მერიის, ადმინისტრაციული სამსახურის შესყიდვების და მატერიალური უზრუნველყოფის განყოფილების II კატეგორიის უფროსი სპეციალისტი-სამუშაო ჯგუფის წევრი.
- 11.ალექსანდრე წიქორიძე-ბაღდათის მუნიციპალიტეტის მერიის, ეკონომიკის სამსახურის, სოფლის მეურნეობისა და გარემოს დაცვის განყოფილების II კატეგორიის უფროსი სპეციალისტი-სამუშაო ჯგუფის წევრი.
- 12.გიგა ლომინაძე-ბაღდათის მუნიციპალიტეტის მერიის, ეკონომიკის სამსახურის, ეკონომიკური განვითარების, საერთაშორისო და ადგილობრივი დონორ ორგანიზაციებთან ურთიერთობის განყოფილების III კატეგორიის უფროსი სპეციალისტი-სამუშაო ჯგუფის წევრი.
- 13.მაია გოგნაძე-ბაღდათის მუნიციპალიტეტის მერიის, ეკონომიკის სამსახურის, სოფლის მეურნეობისა და გარემოს დაცვის განყოფილების კონსულტანტი-სამუშაო ჯგუფის წევრი.

ერთ-ერთ მნიშვნელოვან ფაქტორს წარმოადგენდა დაინტერესებულ მხარეთა მონაწილეობა სტრატეგიის შემუშავების ყველა ეტაპში, სამუშაო შეხვედრებსა და განხილვებში ჩართულობა.

გაიმართა სამუშაო ჯგუფის შეხვედრა. რომელთა შედეგად მოხდა ბაღდათის მუნიციპალიტეტში ნარჩენების მართვის არსებული მდგომარეობის განხილვა, აქტუალური პრობლემების იდენტიფიკაცია, ალტერნატივების შეფასება და სტრატეგიული მიზნებისა და მათი მიღწევის მექანიზმების შემუშავება.

დაგეგმვის პროცესში სამუშაო ჯგუფი ხვდებოდა სხვადასხვა დაინტერესებულ მხარეებს.

შედგა სამუშაო შეხვედრა იმერეთის მხარის მეცნიერთა კავშირ „სპექტრის“ წარმომადგენლებთან. განხილული იქნა მუნიციპალიური ნარჩენების მართვის გეგმის სამუშაო ვერსია, მიზნები და ამოცანები, პრობლემატური საკითხები, მათი ჩართულობა და თანამშრომლობა გეგმის მოქმედება/განხორციელების მიმდინარეობისას. ნარჩენების მართვის გეგმის შემუშავების პროცესი შედგებოდა შემდეგი ძირითადი ფაზებისაგან:

- დაგეგმვის მოსამზადებელი ფაზა:
- არსებული მდგომარეობის განსაზღვრა და შეფასება:
- ალტერნატივების შეფასება და გადაწყვეტილების მიღება:
- გეგმის შემუშავება და მიღება:

2. მუნიციპალური ნარჩენების დახასიათება

სახელმწიფო საზოგადოების ინტერესების გათვალისწინებით უზრუნველყოფს ადამიანის ჯანმრთელობისთვის უსაფრთხო გარემოს და საზოგადოების ეკონომიკური და ეკოლოგიური ინტერესების შესაბამისად ქვეყნის მდგრად განვითარებას. ნარჩენების მართვის ჩამოყალიბებული და დახვეწილი სისტემის ფუნქციონირება საქართველოს სახელმწიფოებრივი განვითარებისა და მისი ევროკავშირში გაერთიანების ერთ-ერთ მნიშვნელოვან ეტაპს წარმოადგენს. აღნიშნულიდან გამომდინარე, სახელმწიფომ მნიშვნელოვანი ნაბიჯები გადადგა ნარჩენების მართვის ახალ ეტაპზე გადასასვლელად. მყარი მუნიციპალური ნარჩენების ნაგავსაყრელზე განთავსება, დღევანდელ დღეს, საქართველოში ნარჩენების მართვის ერთადერთი ფორმაა. მნიშვნელოვანია ნარჩენების მართვის სისტემის ეფექტიანი მუშაობა, რადგან არსებული სისტემის ხარვეზებით ფუნქციონირება პირდაპირ აისახება გარემოსდაცვით საკითხებსა და ადამიანის ჯანმრთელობაზე. ნარჩენების მართვა საერთაშორისო სტანდარტებით კიდევ უფრო მნიშვნელოვან როლს იძენს, რადგან იგი ევროკავშირთან ასოცირების შესახებ შეთანხმების მნიშვნელოვანი პუნქტია.

მუნიციპალიტეტში ბოლო წლებში მნიშვნელოვანი ცვლილებები განხორციელდა სუფთა და ჯანსაღი გარემოს შესაქმნელად.

პროექტის „დავასუფთაოთ საქართველო-ფაზა III“ ფარგლებში ჩატარებული კონკურსი „სუფთა რეგიონი“ საქართველოში მიმდინარე წლის მათში დაიწყო და ის რვა ნომინაციაში ჩატარდა. კონკურსის მიზანი იყო ქვეყნის მასშტაბით გამოველინა ყველაზე სუფთა მუნიციპალიტეტი, სოფელი და ლამაზი ეზო.

კვლევის შედეგად ბაღდათის მუნიციპალიტეტი ერთ-ერთ სუფთა მუნიციპალიტეტად იქნა მიჩნეული.

2.1 გეგმაში მიმოხილული ნარჩენების სახეობები

წარმოდგენილი გეგმა მიმოხილავს მუნიციპალურ არასახიფათო და სპეციფიკურ ნარჩენებს, რომელთა წარმოქმნის წყაროებს მიეკუთვნება:

- საოჯახო მეურნეობები. კერძოდ, კერძო სახლებსა და მრავალსართულიან შენობებში მცხოვრები ოჯახები;
- წარმოება-დაწესებულებები;
- სასწავლო დაწესებულებები (სკოლები, სკოლამდელი დაწესებულებები);
- მომსახურეობის სფერო (სავაჭრო და კვების ობიექტები);
- სახელმწიფო და არასამთავრობო ორგანიზაციები;
- სხვა ანალოგიური დანიშნულების ორგანიზაციები.

მუნიციპალიტეტის ტერიტორიაზე ასევე წარმოიქმნება ინერტული ნარჩენები, ძირითადად, სამშენლო ნარჩენები.

2.2 ნარჩენების რაოდენობა

მუნიციპალიტეტში ყოველ წლიურად იმატებს შეგროვებული და ნაგავსაყრელზე გატანილი ნარჩენების რაოდენობა. 2020 წელს მუნიციპალიტეტის მამუბით ნარჩენების გატანას ანხორციელებდა სამი სპეც. მანქანა და წლის მანძილზე ნაგავსაყრელზე გატანილმა ნარჩენებმა 10350 კ/მ შეადგინა. 2021 წლისათვის ეს მაჩვენებელი 12340 კ/მ -ამდე გაიზარდა, ხოლო 2022 წელს ნაგავსაყრელზე გატანილმა ნარჩენებმა 13660 შეადგინა კ/მ (იხ.ცხრილიN4)

ცხრილი N4

წელი	გატანილი ნარჩენები მ/კმ		
	2020	2021	2022
იანვარი	570	670	800
თებერვალი	630	800	950
მარტი	730	930	1000
აპრილი	800	1050	1200
მაისი	875	1100	1370
ივნისი	970	1050	1600
ივლისი	1100	1200	1470
აგვისტო	1075	1270	1500
სექტემბერი	970	1130	1300
ოქტომბერი	860	1070	1270
ნოემბერი	900	1050	1200
დეკემბერი	870	1020	
სულ	10350	12340	13660

2.3. ნარჩენების პროგნოზირება

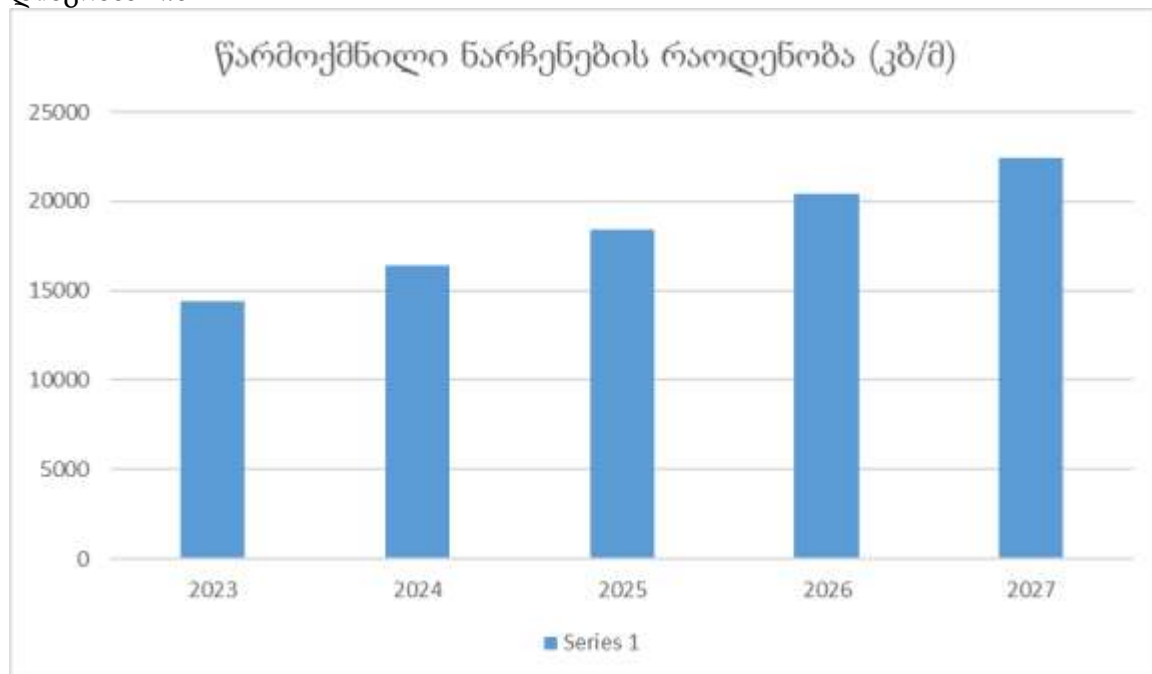
2023-2027 წლებში დაგეგმილი გზების რეკონსტრუქცია-რეაბილიტაციის პროექტების გათვალისწინებით მუნიციპალიტეტში შემომსვლელ ტურისტთა და ვიზიტორთა მნიშვნელოვანი ზრდა იგეგმება (დიაგრამა N3 გათვალისწინებით). შესაბამისად ნარჩენების წარმოქმნის სერიოზული ზრდაა მოსალოდნელი.

ა(ა)იპ ბაღდათის მუნიციპალიტეტის კომუნალური გაერთიანების მიერ არსებული მდგომარეობის ანალიზისა და ტურისტების ზრდის მონაცემების გათვალისწინებით განისაზღვრა ნარჩენების წარმოქმნის პროგნოზი, რომლის მიხედვითაც 2027 წლისთვის ნარჩენების წარმოქმნა ბაღდათის მუნიციპალიტეტის ტერიტორიაზე 42 400 მ.კუბ. მოცულობითაა მოსალოდნელი, წლების მიხედვით ნარჩენების წარმოქმნის პროგნოზი ერთ სულ მოსახლეზე წარმოქმნის ნორმის და ტურისტული პოტენციალის გათვალისწინებით ასე გამოიყურება(იხ.დიაგრამა N7 და დიაგრამა N6).

ცხრილი N5

წელი	2023	2024	2025	2026	2027
მ/კუბი	14 400	16 400	18 400	20 400	22 400

დიაგრამა N:6



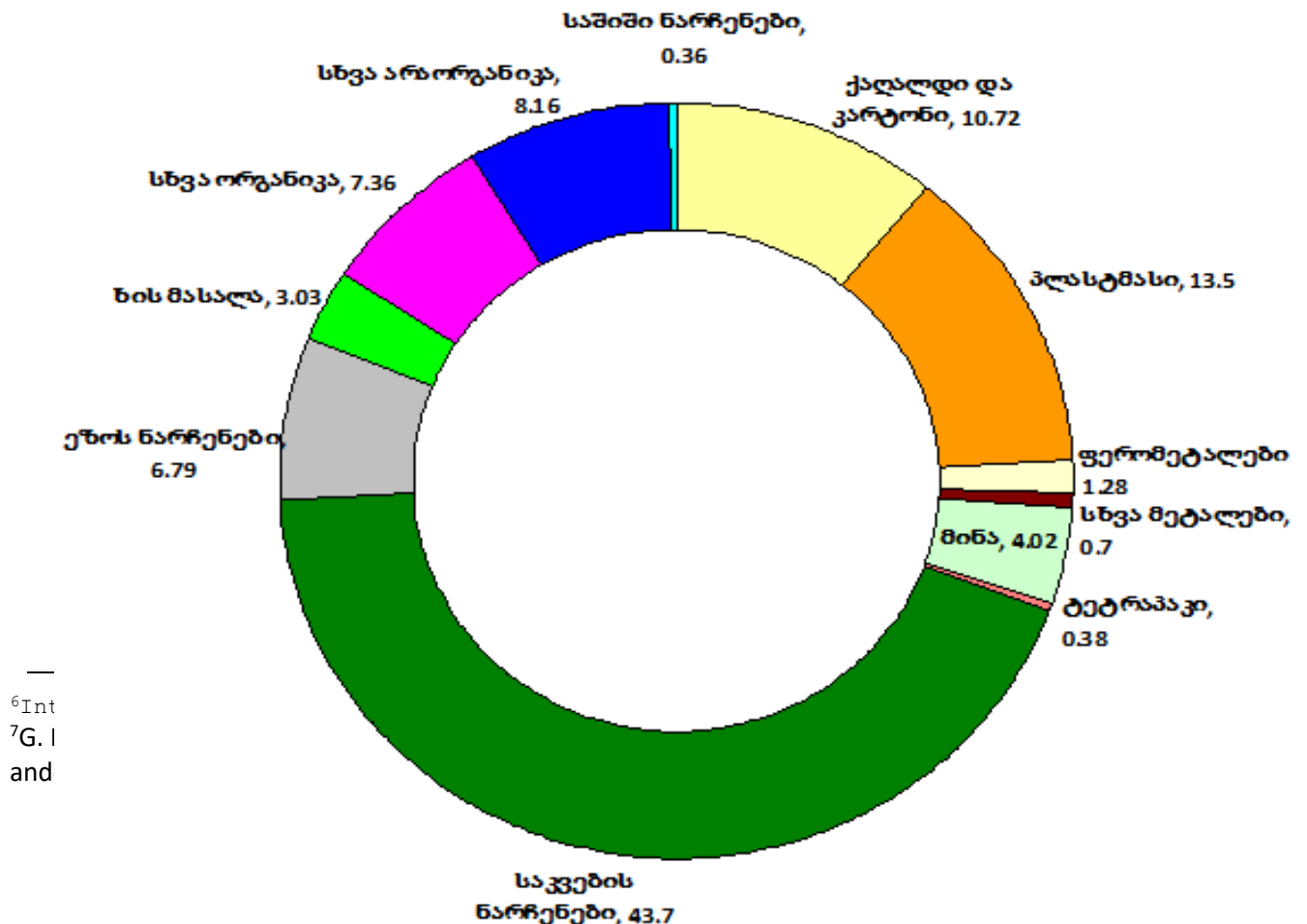
2.4. ნარჩენების შემადგენლობის ანალიზი

ბაღდათის მუნიციპალიტეტში წარმოქმნილი ნარჩენების შედგენილობის შესწავლა და მუდმივი დაკვირვება არ ხორციელდება. თუმცა არსებობს ინფორმაცია სხვადასხვა დროს კონკრეტული დანიშნულებით განხორციელებული, იმერეთში წარმოქმნილი ნარჩენების შედგენილობის შესწავლის შესახებ, რის საფუძველზე შეიძლება გაკეთდეს შემდეგი დასკვნა⁶: წარმოქმნილი ნარჩენების უმეტესი წილი მოდის ორგანულ ნარჩენებზე (47%). სხვა სახის ნარჩენებიდან, აღსანიშნავია პლასტმასის ნარჩენების (14%), მაკულატურის (10%), ლითონისა (3%) და მინის (2%) შემცველობა აქ წარმოქმნილ ნარჩენებში.

აკაკი წერეთლის სახელმწიფო უნივერსიტეტის მიერ განხორციელებული კვლევის შედეგად, 2010-2011 წლებში წარმოქმნილი საყოფაცხოვრებო ნარჩენების საშუალოწლიური შედგენილობა განისაზღვრა შემდეგნაირად⁷: პლასტმასები - 13,5%, მაკულატურა - 10,72%, მეტალები- 3%-მდე, მინა - 4,02%, საკვების ნარჩენები - 43,7%.

დიაგრამა N:7

წარმოქმნილი საყოფაცხოვრებო ნარჩენების საშუალოწლიური შედგენილობა 2010-2011 წწ კვლევა



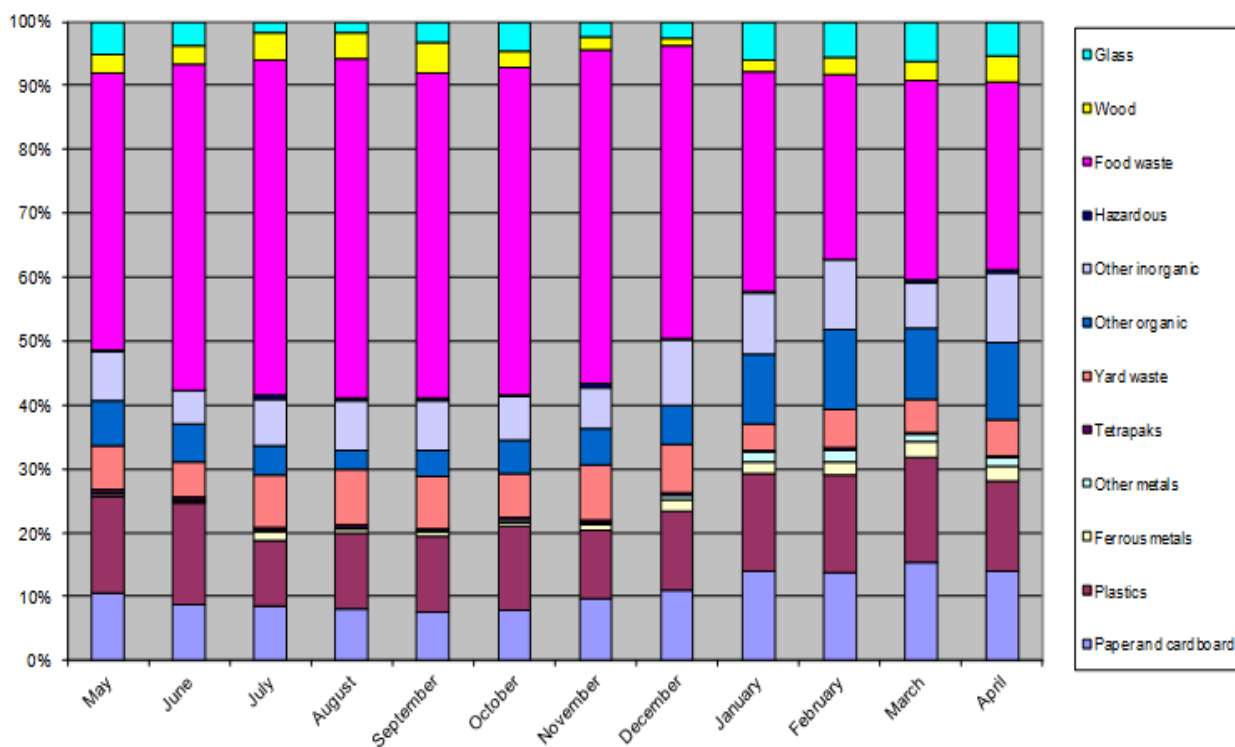
⁶Int
⁷G. I
and

2.4.1 საყოფაცხოვრებო ნარჩენების შემადგენლობის ანალიზი სეზონურობის მიხედვით

ნარჩენების წარმოქმნა სეზონურობის კომპონენტის გათვალისწინებით, უჩვენებს, რომ ყველაზე ნაკლები რაოდენობით ნარჩენები წარმოიქმნება თებერვლის თვეში და, მაგალითად, 2010-2011წწ. დაკვირვებების მონაცემებით შეადგენდა 15,4 კგ-ს ერთ სულ მოსახლეზე. ნარჩენების წარმოქმნის მაქსიმალური მაჩვენებელი მოდის აგვისტოს თვეზე (21,7 კგ ერთ სულ მოსახლეზე, 2010-2011წწ.)⁸.

საკვების ნარჩენების შემცველობა წარმოქმნილ ნარჩენებში ყველაზე მეტად ავლენს სეზონურობას, მისი შემცველობა მაღალია ივლის-აგვისტოში, ამ ნარჩენების შემცველობაზე ასევე მოქმედებს უქმე, სადღესასწაულო და მარხვის დღეების რაოდენობა თვეში. ცხელი დღეებისა და სადღესასწაულო დღეების რაოდენობა ასევე მოქმედებს პლასტმასისა და ლითონის ფრაქციის შემცველობაზე. დიაგრამაზე ნაჩვენებია სეზონურობის ტენდენცია ნარჩენების წარმოქმნაში(იხ.დიაგრამა N8).

ნარჩენების შედგენილობა თვეების მიხედვით 2010-2011 წწ.
დიაგრამა N:8



⁸ G. Denafas, Ch. Ludwig, Ts. Turkadze and at all. Seasonal variation of municipal solid waste generation and composition in four East European cities. // Resources, Conservation and Recycling, 89, 2014. p. 22–30.

3. მუნიციპალური ნარჩენების მართვის არსებული სისტემის მიმოხილვა

3.1. არსებული მუნიციპალური მომსახურების აღწერა

ბაღდათის მუნიციპალიტეტში ნარჩენების შეგროვებასა და ტრანსპორტირებას ახორციელებს ააიპ „ბაღდათის მუნიციპალიტეტის კომუნალური გაერთიანება“. საქართველოს ორგანული კანონის „ადგილობრივი თვითმმართველობის კოდექსის“ და საქართველოს სამოქალაქო კოდექსის საფუძველზე.

ააიპ” ბაღდათის მუნიციპალიტეტის კომუნალური გაერთიანების“ საქმიანობის ძირითადი მიმართულებებია:

- მყარი (საყოფასხოვრებო) ნარჩენების შეგროვება და გატანა.
- დასუფთავების მოსაკრებლის ინკასაცია
- მუნიციპალიტეტის კეთილმოწყობა
- შიდა გზებისა და სანიაღვრე არხების მოვლა პატრონობა
- გარეგანათება
- მუნიციპალიტეტის ადმინისტრაციული შენობების დაცვა

ნარჩენებ მართვასთან დაკავშირებით ააიპ „ბაღდათის მუნიციპალიტეტის კომუნალური გაერთიანება“ ახორციელებს შემდეგ საქმიანობას:

- ნარჩენების შეგროვება მოსახლეობიდან და ტრანსპორტირება ნაგავსაყრელამდე,
- ნარჩენების შეგროვება კომერციული და სხვა დანიშნულების დაწესებულებებიდან,
- ბაღის ნარჩენების გატანა,
- მკვდარი ცხოველების გატანა.

მუნიციპალური ნარჩენების შეგროვებისათვის გამოიყენება კონტეინერული და ზარის სისტემა

კონტეინერები ნარჩენების შესაგროვებლად განლაგებულია ცენტრალური გზის პირებზე საცხოვრებელ ადგილებთან და კომერციულ ობიექტებთან ახლოს. მოსახლეობას საშუალება ეძლევა თავად განათავსოს ნარჩენები კონტეინერებში. კონტეინერების დაცლა განსაზღვრულ ინტერვალებში ხდება სპეციალური სატრანსპორტო საშუალებებით.

კონტეინერული სისტემის რეალიზაცია:

კონტეინერული სისტემით მოცულია ბაღდათის მუნიციპალიტეტის ნაწილი, კერძოდ, კონტეინერები განთავსებულია შემდეგ დასახლებულ პუნქტებში: ქალაქ ბაღდათის ქუჩებში და სოფლებში და კუტორტი „საირმე“-ში. ამჟამად ქალაქის ტერიტორიაზე განთავსებულია 1.1 მ³-ის ტევადობის ლითონის ურნა 32 და

პლასტმასის ურნა 97. ხოლო სოფლებში ლითონის ურნა 176 და პლასტმასის ურნა 246 (იხ. ცხრილი N9 და ცხრილი N10) (კურორტ საირმეში მუნიციპალიტეტის მიერ განლაგებულ სულ 17 ურნა აქედან სამი მუნიციპალიტეტის საკუთრებაა ხოლო 14 შ.პ.ს კურორტ საირმის)

ნარჩენების გატანის მიზნით ამ კონტეინერების დაცლას შესაბამისი სამსახური ყოველდღიურად ახდენს ქალაქის ტერიტორიაზე, ხოლო სოფლებში კვირაში - 3 ჯერ.

ცხრილი N9. კონტეინერების ადგილმდებარეობა და რაოდენობა ქ.ბაღდათში

№	ქალაქი ბაღდათი	ლითონის ურნები 1,1მ ³	პლასტმასის ურნები
2	გუბელაძის ქუჩა		5
3	ბაგრატიონის ქუჩა	3	2
4	ნინოშვილის ქუჩა	2	8
5	აღმაშენებლის ქ.	1	3
6	დადიანის ქუჩა		4
7	ბაღდათის ქუჩა	4	5
8	რუსთაველის ქუჩა	3	12
9	წერეთლის ქუჩა		5
10	ქაშაკაშვილის ქ.		2
11	კოსტავას ქუჩა	1	7
12	კახიანის ქუჩა	1	12
13	ტაბიძის ქუჩა		3
14	თამარ მეფის ქუჩა		14
15	რობაქიძის ქ.		3

16	თბილისის. ქ.	4	2
17	თოდამის ქ.	3	
18	ფოცხვერაშვილის	1	1
19	ჯავახისვილის	4	3
20	შანიძის ქა	4	1
21	წმ.მარიამის ქუჩა		3
22	9 აპროლის ქუჩა	1	2

ცხრილი N10 კონტეინერების რაოდენობა ბაღდათის მუნიციპალიტეტის ტერიტორიაზე (ქ. ბაღდათის გამოკლებით).

N	სოფელი	ლითონის	პლასტმასის
---	--------	---------	------------

		ურნები 18 ^ა	ურნები
1	როკითი		18
2	დიდველა	18	14
3	კურორტი „საირმე“	3	5
4	ქვედა დიმი	26	49
5	ზედა დიმი	6	30
6	I ობჩა	22	9
7	როხი	34	22
8	ვარციხე	6	25
9	წყალთაშუა	1	16
10	ფერსათი	32	35
11	წითელხევი	15	16
12	II ობჩა	13	13
	სულ:	176	246

3.2 შეგროვების და ტრანსპორტირების მომსახურება

შეგროვების და ტრანსპორტირების საშუალებები და საოპერაციო პროცესები

როგორც ზემოთ იყო აღწერილი, ნარჩენების მართვის მომსახურებას ბაღდათის მუნიციპალიტეტში ახორციელებს ა.ა.ი.პ „ბაღდათის მუნიციპალიტეტის კომუნალური გაერთიანება“. ნარჩენების შეგროვების მიზნით ქალაქ ბაღდათში და სოფლებში დამოიყენება 1,1 მ.კ მოცულობის კონტეინერები .

უნდა აღინიშნოს, რომ აღნიშნული მომსახურებით დაფარულია ქალაქ ბაღდათის 100%, ხოლო სოფლების - 80%. ჯერ კიდევ არის დასახლებული პუნქტები, რომლებიც ვერ სარგებლობენ ნარჩენების შეგროვებისა და გატანის ორგანიზებული სისტემებით.

ტერიტორიაზე ნარჩენების შეგროვებისა და ტრანსპორტირებისათვის გამოიყენება შემდეგი ტექნიკური აღჭურვილობა(იხ.ცხრილი N11).

- ნაგავმზიდი მანქანები:
- სპეციალური ავტომანქანა - 3
- თვითმცლელი - 1

ცხრილი N11. ნარჩენების ტრანსპორტირების ტექნიკური აღჭურვილობა

	სატრანსპორტო საშუალებების და კონტეინერების ტიპი	რაოდენობა	წარმოების წელი, ახალი, ნახმარი
1	შემგროვებელი ტრანსპორტი - ზუსტი ტიპი: ფორდი 18 მ ³	1	2015წ. ახალი
2	შემგროვებელი ტრანსპორტი - ზუსტი ტიპი: მერსედესი 7მ ³	1	2016 წ. ახალი
3	შემგროვებელი ტრანსპორტი - ზუსტი ტიპი: მერსედესი 13მ ³	1	2016 წ. ახალი
4	ფორდი 3 მ ³	1	1997 წ.ძველი

აიპ „ ბაღდათის მუნიციპალიტეტის კომუნალურ გაერთიანებას” შემუშავებული აქვს ნარჩენების გატანის განრიგი, რომელშიც მითითებულია ქუჩებისა და სოფლების დასახელებები და ნარჩენების გატანის დრო.

საქართველოსა და ევროპის რეკონსტრუქციის და განვითარების ბანკს შორის 2016 წლის 12 ივლისს გაფორმებული გრანტისა და სასესხო ხელშეკრულებების ფარგლებში, საქართველომ, საქართველოს მყარი ნარჩენების მართვის პროექტისთვის მიიღო დაფინანსება. სსიპ- საქართველოს მუნიციპალური განვითარების ფონდსა და ბანკს შორის გაფორმებული საპროექტო შეთანხმებით განისაზღვრა, ფონდი უფლებამოსილია მართოს მიღებული თანხები. ფონდმა მუნიციპალიტეტისთვის შეისყიდა კომპაქტორიანი ნაგავშიდი მანქანები და ნარჩენების კონტეინერები კერძოდ: 1. ნაგავშიდი მანქანა 13 მ³ 1 ხიდიანი 1 ცალი, 2. ნაგავშიდი მანქანა 7 მ³ 1 ხიდიანი 1ცალი, 3. ნარჩენების კონტეინერი (ურნები) 125 ცალი.



3.3 შეგროვების მომსახურების დაფარვის არეალი.

ქალაქ ბაღდათი. ნარჩენების შეგროვება-გატანის მომსახურებით მოცულია ქალაქ ბაღდათის მთელი ტერიტორიისა და მოსახლეობის 100%. ნარჩენების გატანა კონტეინერული მომსახურებით ხორციელდება.

ქალაქში ყოველდღე დღეში ერთხელ (ზაფხულის პერიოდში საჭიროების შემთხვევაში დღეში ორჯერ) დილის 6 საათიდან 10 საათამდე და საღამოს შემოვლა. სოფლებში კვირაში 2-3 ჯერ. ხოლო (ფერსათი, როხი, წითელხევი და ვარციხე) ყოველ დღე.

მუნიციპალიტეტის სოფლები. ნარჩენების შეგროვება-გატანის მომსახურებით მოცულია მუნიციპალიტეტის სოფლების 80%. მომსახურება ძირითადად ხორციელდება სოფლებში ცენტრალური გზის პირებზე კონტეინერული სისტემით. სოფლებიდან ნარჩენების გატანა ხორციელდება კვირაში 2-3 ჯერ, ზაფხულის სეზონზე ყოველ მეორე დღეს. (თუმცა ურნები არასაკმარისი რაოდენობითაა).

კურორტი საირმე. კურორტ საირმედან ნარჩენების შეგროვება - გატანა ხორციელდება 100 %-ით. კურორტ საირმეს ტერიტორიაზე განთავსებული 27 1.1მ³ მოცულობის კონტეინერი. აქედან 8 განთავსებულია მუნიციპალიტეტის ა(ა)იპის მიერ ხოლო 19 შპს კურორტ საირმის მიერ. ნარჩენების გამოტანა აქტიურ სეზონზე ხორციელდება ზამთარში კვირაში 4 ჯერ, დანარჩენ დროს კვირაში 5 ჯერ.

3.4. ქუჩების დასუფთავება

ბაღდათის მუნიციპალიტეტში ხორციელდება ქუჩების დასუფთავება, რომელსაც ემსახურება ააიპ „ ბაღდათის მუნიციპალიტეტის კომუნალური გაერთიანება” ძირითადად ქუჩების დასუფთავების მომსახურებით მოცულია ქალაქი ბაღდათი და ქალაქის შემოსავლელელები(იხ.ცხრილიN12).

ცხრილი N9. ქუჩების დაგვა ბაღდათის მუნიციპალიტეტში

#	მომსახურების აღწერა	დასასუფთავებელი ტერიტორიის ფართობი
1	ქალაქ ბაღდათში: კახიანი, რუსთაველი, გუბელაძე, თამარ მეფე, წერეთელი, კოსტავა, ბაღდათის, თოდაძე, ბაგრატიონი, ნინოშვილი, ვჟა ფშაველა, სააკაძე, ჭავჭავაძე. სუფთავდება ყოველდღე.	100060 მ ²
2	ქალაქის ყველა მოასფალტებული ქუჩის, ტროტუარის, ჩიხის, სანიაღვრე არხის დასუფთავება საჭიროებისამებრ	

3.5 ნარჩენების განთავსების არსებული ობიექტები

ოფიციალური ნაგავსაყრელი პოლიგონები ბაღდათის მუნიციპალიტეტს არ გააჩნია საკუთარი ნაგავსაყრელი, მუნიციპალიტეტის ტერიტორიაზე წარმოქმნილი და შეგროვებული ნარჩენების განთავსება ხორციელდება ქ. ქუთაისის რეგიონალურ ნაგავსაყრელზე.

ნარჩენების განთავსების არაოფიციალური ადგილების ინვენტარიზაცია ბაღდათის მუნიციპალიტეტის ტერიტორიაზე დიდი მასშტაბის არაოფიციალური ნაგავსაყრელები მუნიციპალიტეტში არ არის, არსებობს მცირე და საშუალო ზომის სტიქიური ნაგავსაყრელები, რომელიც პერიოდულად შეძლებისდაგვარად სუფთავდება, თუმცა მიუვალი ხევების გასუფთავება სტიქიი ნაგავსაყრელებისგან მწვავე პრობლემად გვრჩება. ეს ნაგავსაყრელები ძირითადად მაღალმთიანი



სოფლების ხევებსა და ხიდ-ბოგირების მიმდებარე ტერიტორიებზეა, მათი გასუფთავება მოითხოვს ისევე როგორც სპეციალურ გეოლოგიურ კვლევებსა და დასკვნებს, ამასთან



ტექნიკისთვის მიუვალა და საჭიროებს სპეციფიკურ მიდგომებსა და ტექნიკას. ზემოაღნიშნული პრობლემის აღმოფხვრა მუნიციპალიტეტის ფინანსურ შესაძლებლობებს აღემატება. ამასთან გვაქვს ხშირი შემთხვევები, როცა კომუნალური გაერთიანება ასუფთავებს სტიქიურ ნაგავსაყრელებს, თუმცა მოსახლეობა კვლავ ათავსებს ნარჩენს. ამასთან მაღალმთიან სოფლებში და იმ ტერიტორიებზე სადაც ნარჩენების შეგროვება - გატანის მომსახურება არ ხორციელდება სტიქიური ნაგავსაყრელების იდენტიფიცირება არ მომხდარა.

დღევანდელი მდგომარეობით მუნიციპალიტეტის ტერიტორიაზე მინიმუმამდეა დაყვანილი სტიქიური ნაგავსაყრელების რაოდენობა.

•
2021 – 2022 წლებში მუნიციპალიტეტში სულ არაერთი დასუფთავების აქცია ჩატარდა. მათ შორის აღსანიშნავია გარემოს დაცვისა და დედამიწის დღისადმი მიძღვნილი ფართო მასშტაბიანი აქციები, მუნიციპალიტეტის მთელს ტერიტორიაზე, რომელშიც ჩართული იყვნენ მუნიციპალიტეტის ადმინისტრაცია, სკოლები და ა(ა)პები.



3.6. ნარჩენების სეპარირება და გადამუშავება



3.6.1.ნარჩენების სეპარირება

როგორც ცნობილია,
ყველა
მუნიციპალიტეტს
გააჩნია ვალდებულება
2019 წლიდან საკუთარ



ტერიტორიაზე დანერგოს ნარჩენების სეპარირების
სისტემები, რაც მნიშვნელოვნად შეამცირებს ნაგავსაყრელოზე ნაგასატანი ნარჩენების რაოდენობას
და ხელს შეუწყობს ნარჩენების გადამუშავების განვითარებას მთლიანად ქვეყანაში.

მუნიციპალიტეტში ნარჩენების სეპარირებული შეგროვების პრაქტიკა მცირე დოზითაა წარმოდგენილი. მოსახლეობა, მცირე გამოწვევის გარდა, არ ახდენს ნარჩენების განცალკევებას. მათ მიერ წამოქმნილი ყველა ნარჩენი დახარისხების გარეშე ხდება ბუნკერებში. არ არსებობს ბუნკერთა ერთობლიობა რომელიც საშუალებას მიცემს ნარჩენების წარმოქმნელებს სეპარირებულად მოათავსონ შესაბამისი ნარჩენები შესაბამის ბუნკერებში, რის გამოც მოსახლეობის თუ კომერციული ორგანიზაციების მიერ წარმოქმნილი ნარჩენები საბოლოოდ ხვდება ერთ ბუნკერში.

3.6.2. კომპოსტირება

კომპოსტირება არის ბიოდეგრადირებადი ნარჩენების გადამუშავების მეთოდი, რომელიც არა მარტო ამცირებს ნაგავსაყრელზე გასატანი ნარჩენების რაოდენობას, არამედ იძლევა სასუქის მაგვარ ნივთიერებას, რომელიც წარმატებით გამოიყენება სოფლის მეურნეობაში. ბიოდეგრადირებადი ნარჩენები, როგორცაა სამზარეულოს ნარჩენები, საკვებისა და ბადის ნარჩენები, წარმოადგენს საყოფაცხოვრებო ნარჩენების მთავარ შემადგენელ ნაწილს. როგორც წესი, სოფლებში ბიოდეგრადირებადი ნარჩენები ძირითადად გამოიყენება შინაური ცხოველების საკვებად და ნაკლებად, შეიძლება ითქვას, რომ საერთოდ არ გამოიყენება კომპოსტირებისთვის. კომპოსტირება, მიუხედავად მისი მრავალი უპირატესობისა, ჯერ კიდევ არ არის გავრცელებული და არ გამოიყენება მუნიციპალიტეტის ტერიტორიაზე. შეიძლება დასახელდეს მხოლოდ რამდენიმე ფერმერული, თუ საოჯახო მეურნეობა, სადაც გამოიყენებენ კომპოსტირებას. კომპოსტირების გამოუყენებლობის მიზეზი, პირველ რიგში, არის კომპოსტირების შესახებ ინფორმაციის არარსებობა და მიუწყდომლობა, პრაქტიკული მაგალითების სიმცირე.

ნარჩენების მართვის ეროვნულ სტრატეგიასა და სამოქმედო გეგმაში აღნიშნულია, რომ გარემოსა და ბუნებრივი რესურსების დაცვის სამინისტრო შეიმუშავებს ბიოდეგრადირებადი ნარჩენების სტრატეგიას, სადაც ყურადღება გამახვილდება, ნაგავსაყრელზე განსათავსებელ ნარჩენებში ბიოდეგრადირებადი კომპონენტის შემცირებაზე. მუნიციპალიტეტი აღნიშნულ საკითხში საკუთარ წვლილს შეიტანს.

2022 წლის ნოემბერში პროექტის ფარგლებში ჩატარდა რამოდენიმე ტრენინგი, რომელსაც უძღვებოდა ა/ო “სპექტრი” -ს წარმომადგენელი, პროფესორი - ქეთევან ცხაკაია. ტრენინგის პირველი ეტაპი გაიმართა ქუთაისში, „დემოკრატიული ჩართულობის ცენტრში“ მეორე ეტაპი მოიცავდა პრაქტიკულ ნაწილს, რომლის ფარგლებშიც ვეწვიეთ „ქუთაისის საკომპოსტე ცენტრს“.

3.6.3. ნარჩენების მიმღები პუნქტები

ბაღდათის მუნიციპალიტეტში მოქმედებს რამდენიმე მიმღები პუნქტი, რომელიც შესაბამისი ანაზღაურების სანაცვლოდ იბარებს მხოლოდ ლითონს. მიმღები პუნქტები ეკუთვნის კერძო სექტორს. ნარჩენების მუნიციპალური პუნქტები ბაღდათის მუნიციპალიტეტში არ არსებობს.

3.7. სახიფათო ნარჩენები

სახიფათო ნარჩენების მართვა მუნიციპალიტეტის კომპეტენციას არ განეკუთვნება მაგრამ ამ პრობლემასთან ურთიერთობა მაინც ხდება. მოსახლეობაში თუ ნაწილობრივ იურიდიულ პირებთან წარმოქმნილი სახიფათო ნარჩენები(საავტომობილო ზეთები, შპრიცები, ელემენტები გამომწვარი აკუმულატორები და ა.შ) ხვდება კონტეინერებში, ერევა სხვა ნარჩენებს და ხვდება ბაღდათის მუნიციპალიტეტისათვის განკუთვნილ ნაგავსაყრელზე.

აღნიშნულ პრაქტიკაში არსებობს გამოწვევები, განსაკუთრებით მაშინ თუ საუბარია მეტალის შემცველ ნაწილებზე, რომლებსაც კერძო პირები განცალკევებით აგროვებენ, თუმცა გაურკვეველია შემდეგ სად მიდის ეს ნარჩენები. სავარაუდოდ ხდება მათი ხელახალი გამოყენება.

რაც შეეხება მკვდარ ცხოველებს, მათი განთავსება ხდება მუნიციპალურ ნაგავსაყრელზე, ან ხდება მთი დამარხვა, რადგან დღეისათვის არ არსებობს სხვა გამოსავალი ან ალტერნატივა.

როგორც წესი, სამედიცინო ნარჩენების შეგროვება სხვადასხვა სამედიცინო დაწესებულებებიდან ხორციელდება სპეციალური კომპანიების მიერ. მიუხედავად ამისა სამედიცინო დანიშნულების ზოგიერთი ნივთი მაინც ერევა საყოფაცხოვრებო ნარჩენებში და შესაბამისად ხვდება საერთო კონტეინერებში და შემდეგ ნაგავსაყრელზე.

სახიფათო ნარჩენები მუნიციპალიტეტში სავარაუდოდ საკმაო რაოდენობით უნდა იყოს, თუმცა ზუსტი სტატისტიკური მონაცემები არ არსებობს.

მუნიციპალიტეტი პასუხისმგებელია მუნიციპალური ნარჩენების შეგროვებაზე. სამართლებრივი თვალსაზრისით, მუნიციპალური ნარჩენები არის საყოფაცხოვრებო ნარჩენები, ან მსგავსი შემადგენლობის მქონე ნარჩენები, მათ შორის სეპარირებით შეგროვებული ფრაქციები, რომელიც წარმოიქმნება კომერციული, ინდუსტრიული და ინსტიტუციონალური პირების მიერ. „სახეობებისა და მახასიათებლების მიხედვით, ნარჩენების ნუსხის განსაზღვრის შესახებ“ მთავრობის დადგენილებაში, მუნიციპალურ

ნარჩენებს მინიჭებული აქვს ექვსნიშნა კოდი - 20 XX XX, სადაც XX XX შეესაბამება, საკუთარი მახასიათებლების მქონე, დაახლოებით 50-მდე ტიპის სხვადასხვა ნარჩენებს, რომელთაგანაც ზოგიერთი არის სახიფათო.

მუნიციპალიტეტის ტერიტორიაზე, ოჯახებიდან და მცირე კომერციული ობიექტებიდან წარმოქმნილი ნარჩენები შეიძლება შეიცავდეს შემდეგი სახის ნარჩენებს, რომელიც ნარჩენების მართვის კოდექსის, მე-3 დანართის თანახმად, განეკუთვნება სახიფათო ნარჩენების კატეგორიას:

- დაცლილი ბატარეები და აკუმლატორები
- ნარჩენი საღებავები, გამხსნელები და სხვა ქიმიური შენაერთები, მათ შორის საპოხი მასალა და აგრეთვე მათი შესანახი კონტეინერები
- ფლურესცენციული და ენერგო დამზოგავი ნათურები ან მილები.
- ელექტრო და ელექტრონული მოწყობილობები
- მინერალური და სამზარეულოს ზეთები და მათი შესანახი კონტეინერები
- სამედიცინო ნარჩენები და სამედიცინომომსახურებისას გამოყენებული ნივთები (არაუმეტეს ნორმალურ საყოფაცხოვრებო პირობებში არსებული რაოდენობისა)
- გარდაცვლილი შინაური ცხოველები (არაუმეტეს ნორმალურ საყოფაცხოვრებო პირობებში არსებული რაოდენობისა)
- სხვადასხვა კონსერვანტებით ან ქიმიკატებით, მათ შორის ლაქით დამუშავებული ხის მასალები
- აზბესტის ნარჩენები (მხოლოდ მცირე რაოდენობით)
- ნარჩენი პესტიციდები და მათი შესანახი კონტეინერები
- კოსმეტიკა, როგორცაა ფრჩხილის ლაქები და მისი გამხსნელები, სუნამოები, კრემები

საქართველოში დღემდე არ არსებობს ორგანიზებული სისტემა ან სათანადო ობიექტი, სადაც შეიძლება მსგავსი სახიფათო ნარჩენების შეგროვება, აღდგენა და/ან უსაფრთხო განთავსება (გარდა იმ ობიექტებისა, რომელიც განკუთვნილია სამედიცინო დაწესებულებებიდან წარმოქმნილი ნარჩენებისთვის).

როგორც წესი, ზემოთ ჩამოთვლილი სახიფათო ნარჩენები, სხვა ნარჩენებთან ერთად იყრება, მუნიციპალიტეტის მიერ გზის პირას დადგმულ საერთო კონტეინერებში და საბოლოოდ ხვდება, ნაგავსაყრელებზე.

აღნიშნულ პრაქტიკაში არსებობს გამონაკლისებიც, განსაკუთრებით მაშინ, თუ საუბარია მეტალის შემცველ ნარჩენებზე, რომელსაც კერძო პირები განცალკევებით აგროვებენ. თუმცა, გაურკვეველია შემდეგ სად მიდის ეს ნარჩენები. შეიძლება დავასკვნათ, რომ ხდება მათი ხელახლა გამოყენება (რემონტი ან მეორადი გაყიდვა), ან რეციკლირება (სათადარიგო ნაწილების ან მასალების ამოღება). გარდა ამისა, მუნიციპალიტეტში არიან მოვაჭრეები, რომლებიც, ადგილზე მიტანის შემთხვევაში, ამ ტიპის ნარჩენებს ხელზე იბარებენ, ან ყიდულობენ.

გაურკვეველია როგორ ხდება სახიფათო მახასიათებლების მქონე ნარჩენების განკარგვა იმ სოფლებში, რომლებიც კონტეინერებით არ არის აღჭურვილი და არ უკავშირდება ნარჩენების შეგროვების სისტემას. ცნობილია, რომ ხანდახან ეს ნარჩენები, მცირე ოდენობით, იყრება ნარჩენების უკანონო განთავსების ადგილებში. სპეციალური დასუფთავების კამპანიების შემდეგ, რომელიც ტარდება მუნიციპალიტეტის

ძალისხმევით, აღნიშნული ნარჩენების გადატანა ხდება ოფიციალურ ნაგავსაყრელზე. რაც შეეხება მკვდარ ცხოველებს, მათი განთავსება ხდება მუნიციპალურ ნაგავსაყრელზე, ან ხდება მთი დამარხვა, რადგან დღეისათვის არ არსებობს სხვა გამოსავალი ან ალტერნატივა.

ნარჩენების შეგროვება სხვადასხვა სამედიცინო დაწესებულებებიდან, ხორციელდება სპეციალური კომპანიების მიერ. მიუხედავად ამისა, სამედიცინო დანიშნულების მქონე ზოგიერთი ნივთი, მაინც ერევა საყოფაცხოვრებო ნარჩენებში და შესაბამისად, ხვდება საერთო კონტეინერებში და შემდეგ - მუნიციპალურ ნაგავსაყრელზე. ეს ნარჩენები ძირითადად შეიცავს წამლებს, გამოყენებულ და დაზინძურებულ შესაფუთ მასალებს და ამპულებს.

ჯერ-ჯერობით არ არსებობს ინფორმაცია წარმოქმნილი სახიფათო ნარჩენების ზუსტი რაოდენობის შესახებ, თუმცა ნარჩენების შემკრებ კონტეინერებში გადაყრილ სხვა მასალებთან შედარებით, ეს არ არის ნარჩენების ძირითადი კომპონენტი და რაოდენობაც შედარებით უმნიშვნელოა. დასავლეთ ევროპის მონაცემებზე დაყრდნობით შეიძლება ითქვას, რომ „სახიფათო საყოფაცხოვრებო ნარჩენების“ წილი არის 2%-ზე ნაკლები. სავარაუდოდ, საქართველოში ეს ციფრი უფრო ნაკლებია, მიუხედავად იმისა, რომ სასოფლო რაიონებში საკმაო რაოდენობის ნარჩენი პესტიციდები და მათი შესაფუთი მასალები იყრება. ჯერ-ჯერობით არ ხდება იმ ბატარეებისა და აკუმულატორების სეპარირებული შეგროვება, რომელიც ამოღებულია ნათურებიდან, კედლისა და მაჯის საათებიდან, ლეპტოპებიდან, საყოფაცხოვრებო ტექნიკიდან, საპარსებიდან, სათამაშოებიდან, ელ. ხელსაწყოებიდან და ა.შ. (მაგრამ არა ავტომობილებიდან). აღნიშნული ბატარეები (ნარჩენების ნუსხა, 16 06 XX) დღესდღეობით საყოფაცხოვრებო ნარჩენებთან ერთად იყრება.

ელექტრო და ელექტრონილი მოწყობილობის ნარჩენები (ე.წ. WEEE, ნარჩენების ნუსხა, 16 02 XX) და ფლურესცენციული და ენერგო დამზოგავი ნათურები და მილები (ნარჩენების ნუსხა, 20 02 21*), ხშირად შეიცავს სახიფათო მასალებს. მართალია, არსებობენ ფორმალური თუ არაფორმალური შემგროვებლები, თუმცა ისინი ძირითადად დაინტერესებული არიან დიდი ზომის ნივთებით, როგორცაა სარეცხი მანქანა ან მაცივრები და ისიც ძირითადად გროვდება მეტალის ან მეორადი ნაწილების გამო. ყველა სხვა მცირე ზომის მოწყობილობა, რომელიც რემონტს აღარ ექვემდებარება და არანაირი ღირებულება არ გააჩნია, როგორცაა: გაფუჭებული სათამაშოები, საოჯახო ტექნიკა, ლეპტოპები, მობილური ტელეფონები, სავარაუდოდ ხვდება მუნიციპალურ მყარ ნარჩენებში.

სავარაუდოდ, გეგმის მოქმედების მანძილზე არ შეიცვლება ნარჩენების მართვის კოდექსის, მე-3 დანართის მიხედვით, სახიფათო მახასიათებლების მქონე ნარჩენების რაოდენობა და წილი. იგივე შეიძლება ითქვას მოსახლეობის დინამიკასა და რაიმე სხვა ინდიკატორზე დაყრდნობით. ჯერ-ჯერობით არ ჩანს ისეთი საწარმო ან ობიექტი, რომელიც ეფექტური დამუშავების, რეციკლირების ან სეპარირების საშუალებას მოგვცემდა.

შეგროვება და განთავსება:

ზემოაღნიშნული მიზეზების გამო, მოსალოდნელია, რომ სახიფათო საყოფაცხოვრებო ნარჩენების მცირე (მისაღები) რაოდენობით შეგროვება და განთავსება კვლავ გაგრძელდება, თუ რაიმე მნიშვნელოვანი ცვლილება არ მოხდა (მაგ.: მწარმოებლის გაფართოებული ვალდებულების შემოღება, ცენტრალიზირებული დამუშავების და/ან რეციკლირების დაწყება, რაოდენობის მნიშვნელოვანი ზრდა).

იმის გამო, რომ კონტროლირებად ნაგავსაყრელზე განთავსების შემთხვევაში, სახიფათო საყოფაცხოვრებო ნარჩენები შედარებით უმნიშვნელო რისკებს წარმოქმნის, მუნიციპალიტეტი არ აპირებს ჩაერთოს სეპარირებულ შეგროვებაში ვიდრე დამუშავების რაიმე ვარიანტი ხელმისაწვდომი არ იქნება.

უახლოეს მომავალში, მკვდარი შინაური ცხოველების (და მსხვილფეხა საქონლის) მართვის საკითხი დარეგულირდება სოფლის მეურნეობის სამინისტროსა და გარემოსა და ბუნებრივი რესურსების სამინისტროს მიერ, ერთობლივად შემუშავებული ღონისძიებებით, მათ შორის „ცხოველური ნარჩენების მართვის შესახებ“ კანონქვემდებარე აქტით. სავარაუდოდ, ახალი რეგულაციები ძალაში შევა 2023 წელს. აგრეთვე მოსალოდნელია, რომ ახალი რეგულაციების ამოქმედებასთან ერთად, ქვეყანაში გაჩნდება სათანადო ობიექტები და მსგავსი ნარჩენების დამუშავების მომსახურება ხელმისაწვდომი გახდება. მანამდე კი, მუნიციპალიტეტს არ გააჩნია სხვა გამოსავალი, გარდა იმისა, რომ აღნიშნული პრობლემის მოსაგვარებლად, გაარძელოს დღეს არსებული პროცედურები და პრაქტიკა.

რაც შეეხება სახიფათო ინდუსტრიულ ნარჩენებს, მუნიციპალიტეტი (გარემოსდაცვითი ზედამხედველობის დეპარტამენტთან ერთად) უზრუნველყოფს, რომ რისკების შეკავება მოხდეს კანონმდებლობით დადგენილი ნორმების შესაბამისად. კვლავ, მუნიციპალიტეტი გარემოსდაცვითი ზედამხედველობის დეპარტამენტთან ერთად, გააკონტროლებს არის თუ არა ეს ნარჩენები შენახვის ადგილას უსაფრთხოდ დასაწყობებული და რა ღონისძიებები ტარდება აღნიშნულის უზრუნველსაყოფად.

საჭიროების შემთხვევაში, ნარჩენებზე პასუხისმგებლობას და იურიდიულ უფლებამოსილებას იღებს მუნიციპალიტეტი. ნარჩენების არასათანადო მართვის შედეგად მიყენებულ ზიანთან დაკავშირებით, შესაძლოა წამოწყებულ იქნას სამოქალაქო დავის პროცედურები.

თვალთახედვა:

საკუთარ ტერიტორიაზე ნარჩენების სეპარირებისას, ან სეპარირებული შეგროვების ეტაპობრივი დანერგვისას, მუნიციპალიტეტი ყურადღებას გაამახვილებს, დარჩენილი ფრაქციებიდან გარკვეული სახიფათო ნარჩენების ამოღების ვარიანტებზე. აღნიშნულთან დაკავშირებული გადაწყვეტილებები, რომელსაც მუნიციპალიტეტი ინტენსიურად განიხილავს, შეიძლება მოიცავდეს საჯარო მიმღებ პუნქტებს და თანამშრომლობის სქემებს, სპეციალური შემგროვებელი მანქანების მართვის კუთხით.

ანალოგიურად, გეგმის მოქმედების განმავლობაში, რეალურად წარმოქმნილი სახიფათო საყოფაცხოვრებო ნარჩენების ტიპი და რაოდენობა, უფრო დეტალურად იქნება შესწავლილი და ჩაითვლება როგორც მუნიციპალური ნარჩენების დახასიათების მცდელობა. უმჯობესია თუ ეს განხორციელდება მეზობელ მუნიციპალიტეტებთან, გარემოსა და ბუნებრივი რესურსების დაცვის სამინისტროსთან და „საქართველოს მყარი ნარჩენების მართვის კომპანიასთან“ ერთად.

ნარჩენების მართვის კოდექსის თანახმად, ბატარეები და აკუმულატორები მოქცეულია „მწარმოებელთა გაფართოებულ ვალდებულებაში“, რაც ნიშნავს, რომ მწარმოებლები და იმპორტიორები, რომელთაც ბაზარზე შემოაქვთ ბატარეები (უშუალოდ, ან როგორც რაიმე პროდუქტის ნაწილი), პასუხისმგებლები არიან მათ შეგროვებასა და რეციკლირებაზე.

ნარჩენების მართვის კოდექსის თანახმად, ელექტრო და ელექტრონული აღჭურვილობისგან წარმოქმნილი ნარჩენები მოქცეულია „მწარმოებელთა გაფართოებულ ვალდებულებაში“, რაც ნიშნავს, რომ მწარმოებლები და იმპორტიორები, რომელთაც ბაზარზე შემოაქვთ ტელევიზორები, ელ. ხელსაწყოები და ა.შ., პასუხისმგებლები არიან მათ შეგროვებასა და რეციკლირებაზე. გეგმის მოქმედების პერიოდში, გარემოსა და ბუნებრივი რესურსების დაცვის სამინისტრო აპირებს შეიმუშაოს „მწარმოებლის გაფართოებული პასუხისმგებლობის“ წესები და მწარმოებლებთან ერთად, განავითაროს შეგროვებისა და რეციკლირების სისტემა. მუნიციპალურ მყარ ნარჩენებში ელექტრო და ელექტრონული ნარჩენების მცირე რაოდენობისა და შესაბამისად, მათი განთავსების ხარჯებზე მცირე გავლენის გათვალისწინებით, მუნიციპალიტეტი არ აპირებს, აღნიშნულ დრომდე ჩაერთოს ელექტრო და ელექტრონული მოწყობილობების ნარჩენების სეპარირებულ შეგროვებაში. მეორეს მხრივ, მუნიციპალური ადმინისტრაცია მხარს დაუჭერს ნებისმიერ ინიციატივას, რომელიც ხელს უწყობს ელექტრო და ელექტრონული მოწყობილობების ხანგრძლივან ხელმეორედ გამოყენებას.

შესაძლოა ინერტული ნარჩენები ჯანმრთელობისთვის საშიში იყოს. ამასთან, დანაგვიანება და ნარჩენების გზის პირას გადაყრა მიუღებელია ესთეტიური თვალსაზრისითაც და გამოხატავს მუნიციპალიტეტისადმი უპატივცემულობას. გამომდინარე აქედან, აღნიშნული ქმედება აკრძალულია, ხოლო ნარჩენების მართვის კოდექსის 32-ე მუხლი, აწესებს ჯარიმებს სამშენებლო ან ინერტული ნარჩენებით, გარემოს დაბინძურებისთვის.

1 მ³-მდე მოცულობის სამშენებლო ან სხვა ინერტული ნარჩენით გარემოს დანაგვიანება, გამოიწვევს ფიზიკური პირის დაჯარიმებას 200 ლარის ოდენობით, ხოლო იურიდიული პირის დაჯარიმებას 500 ლარის ოდენობით.

1 მ³ ან 1 მ³-ზე მეტი მოცულობის სამშენებლო ან სხვა ინერტული ნარჩენით გარემოს დანაგვიანება, გამოიწვევს ფიზიკური პირის დაჯარიმებას 500 ლარის ოდენობით, ხოლო იურიდიული პირის დაჯარიმებას 1500 ლარის ოდენობით.

ამ მუხლის პირველი ნაწილით გათვალისწინებულ შემთხვევაში, პირი, რომლის მიმართაც შედგენილია ადმინისტრაციული სამართალდარღვევის შესახებ ოქმი, ვალდებულია დაუყოვნებლივ დაასუფთაოს სამშენებლო ან სხვა ინერტული ნარჩენებით დანაგვიანებული ტერიტორია. ამ ვალდებულების ნებაყოფლობით შეუსრულებლობის შემთხვევაში, აღნიშნული ტერიტორიის დასუფთავებას უზრუნველყოფს მუნიციპალიტეტის აღმასრულებელი ორგანო ან მუნიციპალიტეტის აღმასრულებელი ორგანოს მიერ უფლებამოსილი პირი, ხოლო დასუფთავების ხარჯები სამართალდამრღვევს დაეკისრება.

3.8 ინერტული ნარჩენები

ინერტული ნარჩენები არის ნარჩენი, რომელიც არ განიცდის მნიშვნელოვან ფიზიკურ, ქიმიურ ან ბიოლოგიურ ცვლილებებს – არ იხსნება, არ იწვის და არ შედის სხვაგვარ ქიმიურ ან ფიზიკურ რეაქციაში, არ განიცდის ბიოდეგრადაციას და სხვა მასალაზე არ ახდენს ისეთ გავლენას, რომელიც გამოიწვევს გარემოს დაბინძურებას ან ადამიანის ჯანმრთელობის დაზიანებას (მუხლის 3, ნარჩენების მართვის კოდექსი). ნარჩენების მართვის ეროვნულ სამოქმედო გეგმაში აღნიშნულია, რომ გარემოსა და ბუნებრივი რესურსების დაცვის სამინისტრო შეიმუშავებს „ინერტული ნარჩენების მართვის სამოქმედო გეგმას“.

ინერტული ნარჩენები, რომელიც ძირითადად შედგება სამშენებლო ნარჩენებისგან (დაბინძურებული ადგილებიდან ამოთხრილი ნიადაგის ჩათვლით) და რომელსაც ნარჩენების ნუსხაში მინიჭებული აქვს კოდი 17 XX XX, არ არის მუნიციპალური ნარჩენების ნაწილი, თუ კერძო პირების მიერ წარმოიქმნება და მცირე რაოდენობით არ თავსდება მუნიციპალურ კონტეინერებში.

ფიზიკური ან იურიდიული პირი, რომლის საქმიანობის შედეგად, წლის განმავლობაში 1000 ტონაზე მეტი ინერტული ნარჩენები წარმოიქმნება, ვალდებულია შეიმუშაოს კომპანიის ნარჩენების მართვის გეგმა, სადაც აღწერილია როგორ მოხდება ნარჩენების დამუშავება, და წარუდგინოს გარემოსა და ბუნებრივი რესურსების დაცვის სამინისტროს. ყველა კომპანია რომელიც წარმოქმნის სამშენებლო ნარჩენებს, სამუშაოების დაწყებამდე უნდა დაუკავშირდეს მუნიციპალიტეტს და წერილობითადაც მოახსენოს რას უპირებს აღნიშნულ ნარჩენებს. ამავდროულად, უნდა წარმოადგინოს დოკუმენტაცია, რომ აღნიშნული ნარჩენების მართვა, ნამდვილად ხორციელდება უფლებამოსილი პირის მიერ.

მუნიციპალიტეტს არ გააჩნია ინერტული ნარჩენების პოლიგონი.

უფრო მცირე რაოდენობის ინერტული ნარჩენების შესახებ, მუნიციპალიტეტში ინფორმაცია არ არსებობს. გაურკვეველია ისიც, თუ რა რაოდენობის ინერტული ნარჩენები ხვდება საყოფაცხოვრებო ნარჩენების კონტეინერში. ამჟამინდელი პრაქტიკით, ცალკეული პირები, რომლებიც საკუთარ სახლში მცირე მასშტაბის სარემონტო სამუშაოებს ატარებენ, ინერტულ ნარჩენებს ათავსებენ აღნიშნულ კონტეინერებში, მიაქვთ პირდაპირ ნაგავსაყრელზე, ან ყრიან სადმე (რაც, რა თქმა უნდა, არის უკანონო ქმედება).

მიმდინარეობს მუნიციპალიტეტში ინერტული (სამშენებლო) ნარჩენების განსათავსებლად ადგილის შერჩევა და გასატარებელია შესაბამისი ღონისძიებები. ამ ეტაპზე მოსახლეობა ინერტულ ნარჩენებს ზოგადად აპრობირებული მეთოდით განკარგავს, ისევე როგორც სხვა შემთხვევაში სტიქიურ ნაგავსაყრელებზე, საკუთარ ეზოებში დაყრა (სოფლის ტიპის დასახლებებში) ნაწილი კი ხვდება მყარი ნარჩენების კონტეინერებში.

3.9. ხარჯები და ხარჯების ანაზღაურება

ქუჩების დასუფთავება, ნარჩენების შეგროვება სახლებიდან, საჯარო დაწესებულებებიდან და ბაზრებიდან, აგრეთვე ნარჩენების საბოლოო განთავსება, არ არის უფასო მომსახურება, აღნიშნული მომსახურეობა უნდა მოხდეს „დამზინძურებელი იხდის“ პრინციპით რომლის თანახმად, ნარჩენების წარმომქმნელი იხდის შეგროვებისა და განთავსების ხარჯებს, თუმცა ამ ეტაპზე დაწესებული მოსაკრებლის ოდენობა, მოსახლეობიდან და კომპანიებიდან ამოღებული მოსაკრებელი ვერ ფარავს გაწეულ მომსახურეობის ხარჯებს. ნაწილობრივ პრობლემას ისიც წარმოადგენს, რომ მოსაკრებლის ამოღება სრულად ვერ ხორციელდება შესაბამისი საკანონმდებლო ნორმების არ არსებობის გამო. გარდა ამისა დღეს არსებული სისტემა არ ითვალისწინებს ხარჯების მოსალოდნელ ზრდას, ხოლო რეგიონალური ნაგავსაყრელების ახალი სისტემის დანერგვასთან ერთად „ჭიმკრის გადასახადის“ შემოღება, ხარჯების მნიშვნელოვან ზრდასთან არის დაკავშირებული. უფრო მეტიც დღევანდელი სისტემა არ ითვალისწინებს ხარჯების დაზოგვას რაც შესაძლებელია ნარჩენების ნაგავსაყრელზე განთავსებისაგან თავის არიდებას. ამის მიზეზი მარტივად არის ის, რომ დღეს ნარჩენების მთელი რაოდენობა თავსდება ნაგავსაყრელებზე, უფრო სწორედ „იყრება“ სათანადო დაცვის არმქონე ადგილებში. დღეს ეს შეიძლება „უფასო“ ჩანდეს, ვინაიდან გათვალისწინებული არ არის სამომავლო ხარჯები, რაც დაკავშირებულია ტერიტორიის დასუფთავებასთან და გარემოსთვის მიყენებული ზიანის შემცირებასთან.

ბაღდათის მუნიციპალიტეტის ტერიტორიაზე დასუფთავების მოსაკრებლის შემოღებასა და გადახდას არეგულირებს ბაღდათის მუნიციპალიტეტის საკრებულოს 2018 წლის 2 მარტის N26 დადგენილება, „ბაღდათის მუნიციპალიტეტის დასახლებული ტერიტორიების დასუფთავებისათვის მოსაკრებლის ოდენობის შემოღების და გადახდის წესის დამტკიცების შესახებ“

აღნიშნული დოკუმენტის შესაბამისად მოსაკრებლის გადამხდელები არიან ქალქისა და სოფლების მოსახლეობა, ბაღდათის მუნიციპალიტეტის ტერიტორიაზე არსებული იურიდიული პირები და ორგანიზაცია-დაწესებულებები, რომლებიც აწარმოებენ ნარჩენებს. მოსაკრებლის ოდენობა ქ. ბაღდათში 1 სულ მოსახლეზე თვეში შეადგენს 0,50 ლარს. ოჯახში სულადობის მაქსიმალური რაოდენობა განსაზღვრულია დადგენილებით და შეადგენს 4-ს.

დადგენილების შესაბამისად მოსაკრებლის გადახდისგან თავისუფლდება სოციალურად დაუცველი ის ოჯახები რომელთა სარეიტინგო ქულა 100001 - ზე დაბალია ხოლო საყოფაცხოვრებო ნარჩენების მოსაკრებლის რაოდენობა შეადგენს 0,20 ლარს. ოჯახში სულადობის მაქსიმალური რაოდენობა განსაზღვრულია დადგენილებით და შეადგენს 3-ს.

აღნიშნული დადგენილება აწესრიგებს მოსაკრებლის გაანგარიშებისა და გადახდის წესებს. იურიდიულ პირებისა და ორგანიზაცია-დაწესებულებების ნარჩენების შეგროვება-ტრანსპორტირებას ახორციელებს ა.ა.ი.პ „ბაღდათის მუნიციპალიტეტის კომუნალური გაერთიანება“, რომელიც ხელშეკრულების საფუძველზე აწარმოებს შესაბამის მომსახურებას.

ბაღდათის მუნიციპალიტეტის ტერიტორიაზე, წლების შემდგომ მომსახურების ხარისხის გაუჯობესებასთან და არიალის გზარდასთან ერთად, უდაოა გაიზრდება მომსახურების ტარიფები.

3.10. ბიუჯეტი და დაფინანსების პროცესები

ბოლო სამი წლის განმავლობაში მუნიციპალური ნარჩენების შეგროვებისა და ნაგავსაყრელამდე მიტანის ხარჯები ხასიათდება მზარდი დინამიკით. ასე, 2021 წლის ხარჯები 2022 წელთან შედარებით გაიზარდა დაახლოებით 64 %-ით. (ცხრილი N11), ამასთან გაიზარდა მოსაკრებლის ამოღების მაჩვენებლებიც. მოსაკრებლის ამოღებამ იურიდიული პირებიდან 2022 წლის მონაცემებით (1 ნოემბრის მდგომარეობით) შეადგინა 98 %. ხოლო მოსახლეობიდან 70 %. მოსახლეობიდან მოსაკრებლის ამოღება საკმაოდ პრობლემატურ საკითხად დგას, განსაკუთრებით სოფლის მოსახლეობიდან. შესაბამისად მაჩვენებელიც დაბალია. ამასთან მოსაკრებლის დაანგარიშება და დარიცხვა ხორციელდება არაავტომატიზირებულად, რაც დიდი დროსა და რესურს მოითხოვს. აუცილებლობას წარმოადგენს მოსაკრებლის დარიცხვისა და ამოღების ერთიანი ავტომატიზირებული სისტემის დანერგვა.

ცხრილი N11 მოსაკრებლის მონაცემები წლების მიხედვით.

წლები	2020		2021		2022	
	რაოდენობა	თანხა	რაოდენობა	თანხა	რაოდენობა	თანხა
იურიდიული პირებიდან	231	76970	251	86546	256	85928
ქალაქის აბონენტებიდან (კომლების მიხედვით)	1090	3883	1407	5862	1440	3203
სოფლის აბონენტებიდან (კომლების მიხედვით)	3947	8921	4827	14486	4881	14488
სულ		89795		106894		103619

წელი	მყარი ნარჩენების დასუფთავების, შეფროვების და ნაგავსაყრელამდე მიტანის ხარჯი	არსებული დასუფთ. მოსაკრებელი ერთ სოლოზი	შემოსავალი დასუფთავების გადასახადიდან			ფიზ. პირები			იურ. პირები	
			სულ	შემოსავალი ფიზ. პირებიდან	შემოსავალი იურ. პირებიდან	მუნიციპალიტეტის მთლიანი მოსახლეობა	დასუფთ. დაფარვის არეალი მუნიციპალიტ.-ში	დასუფ. გადასახადის ამოღების წილი	დასუფთ. დაფარვის არეალი მუნიციპალიტ.-ში	დასუფ. გადასახადის ამოღების წილი
	[ლარი/წელი იწადში]	[ლარი /თვეში /სულზე]	[ლარი/წელი იწადში]	[ლარი/წელი იწადში]	[ლარი/წელი იწადში]	[მოსახლეობის რ-ბა]	[მოსახლეობის რ-ბა]	[%]	[იურ. პირების რ-ბა]	[%]
2020 წ.	223067	0.5	89795	12825	76970	18700	11432	21	231	96
2021 წ.	292241	0.5	106894	20348	86546	18400	12272	27,8	251	91
2022 წ. (პროგნოზი)	382445	0.5	103619	17073	86546	17600	12879	23	256	98

3.11 მეზობელ მუნიციპალიტეტებთან თანამშრომლობა

ბაღდათის მუნიციპალიტეტი ნარჩენების მართვას ახორციელებს დამოუკიდებლად, მუნიციპალიტეტში ნარჩენების მართვა დღევანდელი რეალობაში მეზობელ მუნიციპალიტეტებთან თანამშრომლობას არ ითვალისწინებს, თუმცა მომავალი ხედვებითა და საკანონმდებლო ნორმების ვალდებულებების გათვალისწინებით შესაძლებელია გეგმის მოქმედების პერიოდში განხილული იქნას მეზობელ მინიციპალიტეტებთან თანამშრომლობის სხვადასხვა ფორმები.

4. ბაღდათის მუნიციპალიტეტში ნარჩენების მართვის სისტემის

SWOT ანალიზი

SWOT ანალიზი იძლევა მუნიციპალური ნარჩენების მართვის არსებული სისტემის შიგა ფაქტორების ძლიერი და სუსტი მხარეების დადგენის საშუალებას, გარე ფაქტორების შესაძლებლობებისა და საფრთხეების გათვალისწინებით. **SWOT** ანალიზი გაკეთებულია სამუშაო ჯგუფის მიერ. (იხ.ცხრილი N14)

ბაღდათის მუნიციპალიტეტის ნარჩენების მართვის SWOT ანალიზი

ცხრილი N14

შიგა ფაქტორები	
ძლიერი მხარეები	სუსტი მხარეები
ნარჩენების მართვის გაუმჯობესებაწარმოადგენს მუნიციპალიტეტის განვითარების ერთ-ერთ პრიორიტეტს.	არ ხორციელდება ნარჩენების ინტეგრირებული მართვა
ნარჩენების მართვის დაფინანსების მზარდი დინამიკა ადგილობრივ ბიუჯეტში.	ნარჩენების წარმოქმნის წყაროები და ნაკადები შესწავლილია არასაკმარისად.
მუნიციპალური ნარჩენების შეგროვების და გატანის ტექნიკური აღჭურვილობა.	არსებული ტექნიკური აღჭურვილობა არ არის საკმარისი ქალაქის მთელი ტერიტორიის მოსაცველად.
მუნიციპალური ნარჩენების მართვის ორგანიზაციული სტრუქტურის არსებობა და გამართული მუშაობა, პასუხისმგებლობების სწორი გადაანაწილება.	არ არის დანერგვილი ნარჩენების მართვის სისტემატიზირებული სისტემა, რომელიც გააუმჯობესებს ნარჩენების მართვას, დაგვა-დასუფთავების მიმართულებით.
ნარჩენების მართვის გაუმჯობესების მიზნით გადაწყვეტილების მიღების	სეპარირებისთვის აუცილებელი კონტეინერების არა არსებობა

პროცესში მოსახლეობის ჩართვის
გამოცდილების არსებობა.

ნარჩენების დახარისხებული შეგროვების,
გადამუშავებისა და კომპოსტირების
საპილოტე პროექტების განხორციელების
გამოცდილება არასამთავრობო
ორგანიზაციების მიერ.

არ არის დანერგილი მუნიციპალურ
დონეზე ნარჩენების დახარისხებული
შეგროვების სისტემები ისეთი
ნარჩენებისათვის, როგორცაა ქალაქი,
მინა, ორგანული ნარჩენები.

არ არსებობს მუნიციპალური სახიფათო
ნარჩენების მართვის სისტემა.

მცირე ზომით დანერგილი ნარჩენების
კომპოსტირება.

მაღალია ნარჩენებით, განსაკუთრებით,
მდინარების ნაპირებისა და კალაპოტის,
დაბინძურების დონე. (აღმოფხვრილია
ნაწილობრივ)

არ არსებობს ადგილზე წარმოქმნილი
ნარჩენების პრევენციისა და ხელმეორედ
გამოყენების სისტემები.

სტიქიური ნაგავსაყრელების არსებობა
მუნიციპალიტეტის ტერიტორიაზე

გარე ფაქტორები

შესაძლებლობები

ნარჩენების მართვის კოდექსის~ არსებობა,
რომელიც განსაზღვრავს ძირითად
მიდგომებს ნარჩენების მართვის მიმართ
როგორც სახელმწიფოებრივ, ისე
მუნიციპალურ დონეებზე.

სახელმწიფო სტრუქტურების მხრიდან
მხარდაჭერის არსებობა: ადამიანის
ჯანმრთელობასა და გარემოს დაცვაზე
ორიენტირებული ნარჩენების მართვა
წარმოადგენს ერთ-ერთ უმნიშვნელოვანეს
სახელმწიფო პრიორიტეტს და ამოცანას.
ევროკავშირთან ასოცირების შეთანხმების
არსებობა, რომელიც განსაზღვრავს
გარემოს დაცვისა და ნარჩენების მართვის

საფრთხეები

ნარჩენების მართვის კოდექსის~
საფუძველზე კანონქვემდებარე
ნორმატიული აქტების მიღებისა და
გამოცემის ვადების დარღვევა.

რეგიონული ნაგავსაყრელის მშენებლობის
გადადება ან ვადების დაუცველობა, რაც
პრობლემას შეუქმნის არსებულ
ნაგავსაყრელს.

კერძო ბიზნესის არასაკმარისი ინტერესი
და უნდობლობა ნარჩენების
გადამუშავების მიმართ.

სფეროებში მისაღწევ მაჩვენებლებს.
ნარჩენების მართვის სფეროში
ევროკავშირის გამოცდილების გაზიარების
საშუალება.

გარემოს დაცვის სამინისტროს საქმიანობა
ნარჩენების მართვის სრულყოფისა და
ნარჩენებით გარემოს დაბინძურების
აღკვეთის მიმართულებით.

დახარისხებულ ნარჩენებზე მზარდი
მოთხოვნილება მთელ მსოფლიოში.
ნარჩენების ბაზრის არსებობა.
ნარჩენების პრევენციის, გადამუშავებისა
და ხელმეორედ გამოყენების
თანამედროვე პრაქტიკისა და ინოვაციური
ტექნოლოგიების არსებობა და მათი
გამოყენების შესაძლებლობა.

ნარჩენების მართვის სფეროში
მაღალკვალიფიური სამეცნიერო კადრების
არსებობა და სპეციალისტების
მომზადების შესაძლებლობა აკაკი
წერეთლის სახელმწიფო უნივერსიტეტში.
საერთაშორისო ორგანიზაციებისა და
ფონდების დაინტერესება ნარჩენების
მართვის სისტემების სრულყოფის
პროექტების განსახორციელებლად.
კერძო სექტორის ხელშეწყობა ნარჩენების
მართვისა და გადამუშავების პროცესებში
ჩართვისათვის.
არასამთავრო ორგანიზაციების აქტიური
ჩართვა გარემოს დაცვის, ნარჩენების
მართვის, მოსახლეობის ცნობიერების
ამაღლებისა და ინფორმირების
საქმიანობაში.
სასწავლო დაწესებულებების ჩართვა
ნარჩენების მართვის, დახარისხების
საქმიანობაში.
მასმედიის მიერ ნარჩენების მართვის

მოსახლეობის დაბალი გარემოსდაცვითი
თვითშეგნება და დაბალი მოტივაცია
ნარჩენების დახარისხებაში აქტიური
მონაწილეობისათვის
დახარისხებულ ნარჩენებზე მოთხოვნის
შემცირება საერთაშორისო და
ადგილობრივ ბაზარზე.

არაჯანსაღო კონკურენცია მეორადი
ნარჩენების ბაზარზე, რამაც შესაძლოა
ხელი შეუშალოს ნარჩენების
გადამუშავების ლეგალური ბიზნესის
განვითარებას.

ნარჩენების გადამამუშავებელი
საწარმოების გარემოზე უარყოფითი
ზემოქმედების გაზრდა.

დახურული ნაგავსაყრელის ზემოქმედება
მოსახლეობის ჯანმრთელობაზე და
გარემოს მდგომარეობაზე.

პროცესის გაშუქების და მოსახლეობის ინფორმირების შესაძლებლობა.

ნარჩენების მართვის სფეროში მომუშავე გარემოსდაცვითი არასამთავრობო ორგანიზაციების არსებობა და მათი პოტენციალის გამოყენების შესაძლებლობა.
საქართველოს გარემოსდაცვითი განათლების სამოქმედო გეგმის არსებობა

5. პრობლემების იდენტიფიკაცია

ბაღდათის მუნიციპალიტეტში ნარჩენების მართვის სფეროში არსებული პრობლემების იდენტიფიკაციისათვის გამოყენებული იქნა საზოგადოებრივი აზრის გამოკითხვის შედეგები, მოსახლეობასთან შეხვედრები, სადაც მოსახლეობა აქტიურად გამოთქვამდა ნარჩენების მართვასთან დაკავშირებულ პრობლემებს. ასევე გათვალისწინებული იქნა სხვადასხვა სამიზნე ჯგუფების წინადადებები. შედეგად, იდენტიფიცირებული იქნა 22-ზე მეტი სხვადასხვა პრობლემა, რომელიც დაკავშირებულია ნარჩენების მართვის სისტემასთან ბაღდათის მუნიციპალიტეტში. ქვემოთ მოყვანილია ყველაზე აქტუალური პრობლემების სია, რომლებიც განლაგებულია პრიორიტეტულობის მიხედვით.(იხ.ცხრილი N15)

მუნიციპალიტეტის ნარჩენების მართვასთან დაკავშირებული პრობლემების რანჟირება.

ცხრილი N15

პრობლემის აღწერა	ფარდობითი წონითი კოეფიციენტი
კონტეინერების არასაკმარისი რაოდენობა (მათ შორის სეპარირებისთვის საჭირო კონტეინერები)	0,15
მოსახლეობის დაბალი თვითშეგნება	0,15
ნარჩენების სეპარირების არარსებობა	0,1
არასანქცირებული სტიქიური ნაგავსაყრელები	0,1
ნარჩენების შეგროვებისა და გატანის მომსახურებით არ არის მოცული მუნიციპალიტეტის მთელი ტერიტორია	0,05

ნარჩენების წვა	0,05
ნარჩენების ორგანიზებული კომპოსტირების არარსებობა	0,1
ნარჩენებით გარემოს დაბინძურებისათვის სანქციების არგამოყენება	0,15
ნაგავმზიდების არასაკმარისი რაოდენობა	0,1
სახიფათო ნარჩენებისა და საყოფაცხოვრებო ნარჩენების ერთ კონტეინერში მოთავსება	0,05

ამდენად, ყველაზე პრიორიტეტულ პრობლემებს წარმოადგენს:

- ნარჩენების შეგროვებისათვის კონტეინერების არასაკმარისი რაოდენობა,
- მოსახლეობის დაბალი თვითშეგნება, რაც მნიშვნელოვნად განაპირობებს გარემოს ნარჩენებით დაბინძურებას,
- ნარჩენების დახარისხებული შეგროვების (სეპარირების) სისტემების არარსებობა,
- ნარჩენების ორგანიზებული კომპოსტირების არარსებობა
- ნარჩენებით გარემოს დაბინძურებისათვის სანქციების არგამოყენება

6. ბაღდათის მუნიციპალური ნარჩენების მართვის სტრატეგია და გეგმა

6.1 ბაღდათის მუნიციპალური ნარჩენების მართვის გეგმის ხედვა, მიზნები და მოსალოდნელი შედეგები.

6.1.1. მუნიციპალიტეტის ხედვაა

სუფთა და ჯანსაღი გარემო მუნიციპალიტეტში, ნარჩენების მართვის თანამედროვე მიდგომების შესაბამისი სისტემების დანერგვით.

„ნარჩენებისა მართვის კოდექსის“ მიერ მუნიციპალიტეტებისათვის განსაზღვრული ვალდებულებებიდან გამომდინარე, წარმოდგენილი დოკუმენტი ითვალისწინებს ნარჩენების მართვის სფეროში ისეთი მიმართულებებით საქმიანობას, როგორცაა:

- მუნიციპალური ნარჩენების შეგროვება და ტრანსპორტირება,

- ნარჩენების წყაროსთან სეპარირების დანერგვა და რეციკლირების ხელშეწყობა,
- საზოგადოების თვითშეგნების ამაღლება და განათლება ნარჩენების მართვის სფეროში.

6.1.2 მოსალოდნელი შედეგები

დასახული შედეგების მიღწევა შესაძლებელი იქნება ეტაპობრივად 2023-2027 წლებში. კერძოდ, განსაზღვრულია შემდეგი მაჩვენებლების (ინდიკატორების) მიღწევა:

- მუნიციპალური ნარჩენების შეგროვების უზრუნველყოფა 2022 წლისთვის ქალაქ ბაღდათში 100 %, მუნიციპალიტეტის სოფლებში 80 %-ით.

6.1.3 სტრატეგიული მიზნები და ამოცანები

2023-2027 წლების ბაღდათის მუნიციპალური ნარჩენების სამოქმედო გეგმის პრიორიტეტული მიზნებია:

მიზანი 1. მუნიციპალური ნარჩენების შეგროვებისა და ტრანსპორტირების ეფექტიანობის უზრუნველყოფა.

მიზანი 2. ნარჩენების სეპარირებული შეგროვების და კომპოსტირების დანერგვის ხელშეწყობა.

მიზანი 3. მოსახლეობის ცნობიერების ამაღლება ნარჩენების მართვის სფეროში.

მიზანი 4. ნარჩენების სეპარირება

მიზანი 1. მუნიციპალური ნარჩენების შეგროვებისა და ტრანსპორტირების ეფექტიანობის უზრუნველყოფა.

ნარჩენების შეგროვება და ტრანსპორტირება. ნარჩენების მართვის ეროვნული სტრატეგია მნიშვნელოვან ყურადღებას ამახვილებს მუნიციპალიტეტების მიერ ნარჩენების შეგროვებისა და ტრანსპორტირების საკითხებზე. შესაბამისად, ბაღდათის მუნიციპალიტეტი უზრუნველყოფს მის ტერიტორიაზე წარმოქმნილი ნარჩენების შეგროვების არსებული სისტემების შემდგომ განვითარებასა და მუნიციპალური მომსახურეობის გავრცელებას იმ თემებსა და სოფლებში, სადაც ასეთი მომსახურეობა ხორციელდება ნაწილობრივ ან არ ხორციელდება საერთოდ.

როგორც ზემოთ იქნა აღნიშნული ბაღდათის ნარჩენების შეგროვების მუნიციპალური მომსახურებით მოცულია ქალაქის ტერიტორიის 100% და სოფლების დასახლებების 80%. ამისთვის გამოიყენება როგორც კონტეინერული, ისე ზარის სისტემა. მიუხედავად არსებული ძალისხმევისა, ჯერ კიდევ ბევრი პრობლემა არსებობს

ამ სფეროში. პირველ რიგში უნდა აღინიშნოს, რომ არასაკმარისია ტექნიკური აღჭურვილობა, საჭიროა ნარჩენების შესაკრებად განკუთვნილი კონტეინერების რაოდენობის გაზრდა, რათა მოცული იქნას მუნიციპალიტეტის დასახლებების მთელი ტერიტორია. აუცილებელია ნაგავმზიდების პარკის განახლება და ახალი მანქანების შეძენა, რაც კიდევ უფრო აამაღლებს მომსახურების ეფექტიანობას.

ამასთან მნიშვნელოვანია სპეც მანქანების სამრეცხაოსა და სატრანსპორტო პარკის მოწყობა. რისთვისაც გამოყოფილია მუნიციპალიტეტის საკუთრებაში არსებული უძრავი ქონება და გადაცემულია ა(ა)იპ ბაღდათის კომუნალური გაერთიანებისთვის, აუცილებლობას წარმოადგენს მოზიდული იქნას ფინანსური სახსრები ზემოთაღნიშნული ინფრასტრუქტურის მოსაწყობად.

ნარჩენების შეგროვების სისტემის სრულყოფა შეამცირებს მუნიციპალიტეტის ტერიტორიის დაბინძურებას ნარჩენებით, შემცირდება სტიქიური, არალეგალური ნაგავსაყრელები, ამ ადგილებში დაიდგება დამატებითი კონტეინერები, რომელთა დაცლა განხორციელდება შესაბამისი გრაფიკის მიხედვით.

დასუფთავების მოსაკრებელი. როგორც ცნობილია, დასუფთავების მოსაკრებლის შემოსულობები ბაღდათის მუნიციპალიტეტში საკმაოდ დაბალია და ვერ ფარავს დანახარჯებს ნარჩენების მართვაზე. ამდენად, ახალი რეალობიდან გამომდინარე, მუნიციპალიტეტმა უნდა შეიმუშაოს ახალი მიდგომა და სისტემა, რომელიც უზრუნველყოფს პრინციპის „დამბინძურებელი იხდის“ დანერგვას და ნარჩენების მართვაზე განკუთვნილი ხარჯების სრულად ამოღებას.

ამასთან დრეის მდგომარეობით ა(ა)იპი ბაღდათის მუნიციპალიტეტის კომუნალური გაერთიანება დასუფთავების გარდა ახდენს სხვა სერვისების მიწოდებასაც, ახალი მიდგომებით აუცილებელია დასუფთავების სერვისი გამოვიდეს ცალკე სტრუქტურულ ერთეულად.

ნარჩენების მართვის გეგმის მოქმედების განმავლობაში, მუნიციპალიტეტი შეიმუშავებს სისტემას, რომელიც განსაზღვრავს მოსაკრებელს ფიზიკური და იურიდიული პირებისათვის. კერძოდ, შეიქმნება ისეთი სატარიფო სისტემა, რომელიც იქნება განხორციელებადი და შესაძლებელს გახდის გაწეული დანახარჯების მაქსიმალურად ანაზღაურებას.

ტარიფების დადგენასთან კავშირშია საქართველოში მოქმედი კანონები: ნარჩენების მართვის კოდექსი (2015), საქართველოს ორგანული კანონი „ადგილობრივი თვითმმართველობის კოდექსი (2014), და საქართველოს კანონი „ადგილობრივი მოსაკრებლების შესახებ“ (1998, შესწორებებით). ტარიფების დადგენის დროს გათვალისწინებული იქნება ეს და სხვა კანონები, წესები და საკანონმდებლო აქტები.

მოქმედი კანონების თანახმად, მოსაკრებლის საკითხი საკრებულოს კომპეტენციას განეკუთვნება და რეგულირდება საკრებულოს მიერ შემუშავებული და დამტკიცებული დადგენილებით.

დასუფთავების მოსაკრებლის ახალი ტარიფების შემუშავების პროცესში აქტიურად იქნება ჩართული საზოგადოების წარმომადგენლები. ტარიფის შემუშავების პროცესში ჩართული იქნებიან სხვადასხვა დაინტერესებული მხარეები, კერძოდ, არასამთავრო ორგანიზაციები, მასმედია, ბიზნესის წარმომადგენლები და ა.შ. მოქალაქეებისთვის ტარიფების დადგენის პროცესის შესახებ ინფორმაციის მისაწოდებლად გამოყენებული იქნება ისეთი ღონისძიებები, როგორცაა: საჯარო მოსმენები, სათემო შეხვედრები, ტელეგადაცემები, სოციალური ქსელი, საინფორმაციო ფერცლების გავრცელება და სხვა.

დასუფთავების მოსაკრებლის ტარიფების დადგენის პროცესში გათვალისწინებული

იქნება არსებული კანონების შემდეგი მოთხოვნები:

- მოსაკრებლის ოდენობა არ უნდა აღემატებოდეს ამ მომსახურების ორგანიზებისა და ადმინისტრირებისათვის საჭირო ხარჯებს;
- მოსაკრებლის ოდენობა არ უნდა აღემატებოდეს ერთ სულ მოსახლეზე 3 ლარს თვეში, ხოლო იურიდიული პირის, ორგანიზაციისა და დაწესებულებისათვის – 25 ლარს ერთ კუბურ მეტრ ნარჩენებზე. ოჯახის წევრთა რაოდენობის მიუხედავად, სულადობის მაქსიმალური ზღვრული ოდენობა განისაზღვროს 4 სულით;
- იურიდიული პირის, ორგანიზაციისა და დაწესებულებისათვის მოსაკრებლის ოდენობა არ უნდა აღემატებოდეს 25 ლარს ერთ კუბურ მეტრ ნარჩენებზე.

აქვე უნდა აღინიშნოს, რომ ბაღდათის მუნიციპალიტეტი მოსაკრებელს არ დააკისრებს სოციალურად დაუცველ პირებს, ისევე, როგორც ამას ადგილი აქვს დღეს.

დასუფთავების მოსაკრებლის ოდენობის დადგენაში მნიშვნელოვან როლს ითამაშებს ნაგავსაყრელზე ნარჩენების შეტანის გადასახადი, ე.წ. „ჭიმურის დასახადი“, რომლის ოდენობა აუცილებლად უნდა იქნას გათვალისწინებული ტარიფის დადგენის დროს. ამდენად, მეტად აუცილებელია მუნიციპალიტეტის ტერიტორიაზე ნარჩენების სეპარირების დანერგვა, რაც მნიშვნელოვნად შეამცირებს ნაგავსაყრელზე გასატანი ნარჩენების რაოდენობას.

ინერტული ნარჩენების დასაწყობებაროგორც ზემოთ იქნა აღნიშნული, ინერტული ნარჩენების ცალკე შეგროვება ბაღდათის მუნიციპალიტეტში არ ხორციელდება. ამ ნარჩენების ნაწილი, განსაკუთრებით მცირე ზომის, ხვდება სხვა ნარჩენებთან საერთო კონტეინერებში და შემდგომ, ნაგავსაყრელზე. ხოლო დიდი ზომის ამ სახის ნარჩენებს, კერძოდ სამშენებლო და ნგრევის შედეგად მიღებულ ნარჩენებს, მოსახლეობა საკუთარი ძალებით ახერხებს მოშორებას. შედეგად აღნიშნული ნარჩენები უკონტროლოდ არის განთავსებული გარემოში.

ამდენად, ინერტული ნარჩენების ორგანიზებულად დასაწყობებისათვის, ბაღდათის მუნიციპალიტეტს განზრახული აქვს გეგმის მოქმედების პერიოდში ორგანიზება გაუკეთოს ინერტული ნარჩენების პოლიგონს და შეიმუშაოს სისტემა ამ სახის ნარჩენების მართვისათვის, რომელიც შეიცავს ინერტული ნარჩენების შეგროვების, ტრანსპორტირების და დასაწყობების მომსახურებას. არსებული შესაძლებლობების გათვალისწინებით გამოყოფილი იქნება ტერიტორია, სადაც მოეწყობა ინერტული ნარჩენების პოლიგონი. აუცილებელი იქნება ასევე მოსახლეობის ინფორმირების უზრუნველყოფა.

ინერტული ნარჩენების პოლიგონის მოწყობისას იგეგმება მეზობელ მუნიციპალიტეტებთან თანამშრომლობა. კერძოდ შესაძლებელია ერთი პოლიგონით ისარგებლოს რამოდენიმე მეზობელმა მუნიციპალიტეტმა. საჭიროა აღნიშნული საკითხის სიღრმისეული კვლევა და დაგეგმვა.

პირველი მიზნის ამოცანები:

ამოცანა 1.1. ნარჩენებს შეგროვების მუნიციპალური მომსახურეობის მიწოდების დანერგვა ისეთ

- თემებში, სადაც ასეთი მომსახურეობა ჯერ არ ხორციელდება.
- ამოცანა 1.2. ნარჩენების შეგროვების არსებული მუნიციპალური მომსახურეობის მიწოდების გაფართოება.
- ამოცანა 1.3. ტურისტულ ობიექტებზე ნარჩენების შეგროვების მომსახურეობის გაუმჯობესება.
- ამოცანა 1.4. ნარჩენების შეგროვებისა და ტრანსპორტირების ტექნიკური აღჭურვილობის გაუმჯობესება.
- ამოცანა 1.5. არალეგალური სტიქიური ნაგავსაყრელების აღკვეთა.
- ამოცანა 1.6. ნარჩენების მართვის ხარჯების ამოღების უზრუნველყოფა.
- ამოცანა 1.7. სპეც მანქანების სამრეცხაოსა და სატრანსპორტო პარკის მოწყობა.

მიზანი 2. ნარჩენების სეპარირებული შეგროვების და კომპოსტირების დანერგვის ხელშეწყობა.

სეპარირება. როგორც ცნობილია, 2019 წლიდან ძალაში შევიდა მოთხოვნა, რომელიც ავალდებულებს ყველა მუნიციპალიტეტს საქართველოში დაიწყო ნარჩენების სეპარირების სხვადასხვა სისიტემების დანერგვა და განხორციელება. ამ მამართულებით ბაღდათის მუნიციპალიტეტს გამოცდილება არ გააჩნია . პირველ ეტაპზე მოხდება პლასტიკის და ქაღალდის ფრაქციების შეგროვება. ქაღალდის ნარჩენების შეგროვებისათვის გეგმა ითვალისწინებს ამ სახის ნარჩენების შეგროვებას სკოლებსა და საჯარო დაწესებულებებში, იქ, სადაც ძირითადად წარმოიქმნება ამ სახის ნარჩენები. ამ მიზნით ასეთ ორგანიზაციებში დაიდგმება სპეციალური ყუთები, ქაღალდის სეპარირების წესების შესახებ მოსახლეობის ინფორმირებისათვის განხორციელდება საინფორმაციო კამპანია. ხოლო პლასტიკის შესაგროვებლად კონტეინერები განთავსდება ხალხმრავალ უბნებში, ბაზრობებთან და სუპერმარკეტებთან ახლოს. ბაღდათის მუნიციპალიტეტი ასევე ხელს შეუწყობს კერძო ბიზნესის წარმმადგენლებს, რომლების საქმიანობა მიმართული იქნება ნარჩენების მიმღები ცენტრების გახსნასა და მუშაობაზე, ასევე ნარჩენების გადამუშავებაზე. ამდენად, მოქალაქეებს საშუალება მიეცემათ გააკეთონ არჩევანი, თუ როგორი ხერხით განკარგონ გამოცალკევებული ნარჩენები: განათავსონ კონტეინერებში, თუ მიიტანონ მიმღებ პუნქტებში და მიიღონ შესაბამისი ანაზღაურება.

გეგმა ითვალისწინებს ბიოდეგრადირებადი ნარჩენების კომპოსტირების მეთოდების დანერგვის ხელშეწყობას. კომპოსტირებისათვის ბაღდათის მუნიციპალიტეტს გააჩნია საკმაოდ დიდი რესურსი, რომელიც გამოყენებული იქნება ბიოდეგრადირებადი ნარჩენების გადამუშავების ამ მეთოდის დასაწერად. პირველ ეტაპზე გეგმა ითვალისწინებს ინდივიდუალური კომპოსტირების ხერხების პოპულარიზაციისა და დანერგვის ხელშეწყობას, განსაკუთრებით იქ,

სადაც გავრცელებულია მებოსტნება და მემწვანილეობა.

პარკების მწვანე კომპოსტირებადი ნარჩენების კომპოსტირების მუნიციპალური საპილოტე პროექტი განხორციელდება ქალაქის ტერიტორიაზე. კერძოდ, შეიქმნება საკომპოსტე მოედანი, სადაც განხორციელდება პარკისა და ხეივნების მწვანე ნარჩენების, დაინტერესებულნი მოსახლეობის მიერ მოტანილი ბიოდეგრადირებადი ნარჩენების კომპოსტირება. ამდენად, აღარ მოხდება აღნიშნული სახის ნარჩენების ტრანსპორტირება ნაგავსაყრელზე, რითაც მნიშვნელოვნად შემცირდება ნაგავსაყრელზე გასატანი ნარჩენების რაოდენობა.

აღნიშნული სტრატეგიული მიზნის ამოცანებია:

ამოცანა 2.1. ნარჩენებს სეპარირებული შეგროვების დანერგვის უზრუნველყოფა.

ამოცანა 2.2. ნარჩენების წარმოქმნის პრევენცია და შემცირება.

ამოცანა 2.3. ნარჩენების კომპოსტირების ხელშეწყობა

მიზანი 3. მოსახლეობის ცნობიერების ამაღლება ნარჩენების მართვის სფეროში.

გეგმა მნიშვნელოვან ყურადღებას უთმობს როგორც გარემოსცდავითი ცნობიერების ამაღლებას, ისე ნარჩენების მართვის შესახებ ინფორმაციისა და ცოდნის გავრცელების საკითხებს. როგორც ცნობილია, ნარჩენების მართვის თანამედროვე მიდგომების დანერგვაში განსაკუთრებული როლი ეკისრება მოსახლეობის ჩართვას. ამდენად, გეგმა ითვალისწინებს როგორც გარემოსცდევით საგანმანათლებლო, ისე საინფორმაციო სახის საქმიანობებს სხვადასხვა სამიზნე ჯგუფებისათვის. განსაკუთრებული ყურადღება არის გამახვილებული ისეთ სამიზნე ჯგუფებზე, როგორცაა სკოლამდელი და სკოლის ასაკის ბავშვები, ახალგაზრდები.

გეგმა ასევე შეიცავს გარემოსდაცვითი აქციების ორგანიზების ღონისძიებებს, კერძოდ, დასუფთავების, ხეების დარგვის აქციებს.

მესამე მიზნის ღონისძიებათა რეალიზაციაში ადგილობრივ თვითმმართველობასთან ერთად აქტიურად იქნებიან ჩართული ადგილობრივი, თუ რეგიონული არასამთავრობო ორგანიზაციები, მუნიციპალიტეტში მოქმედი სასწავლო დაწესებულებები.

მიზნისა და ამოცანების მისაღწევად ასევე განხორციელდება პუბლიკაციები, გამოყენებული იქნება ინტერნეტისა და ბეჭდვითი, თუ ელექტრონული მასმედიის საშუალებები.

აღნიშნული სტრატეგიული მიზნის ამოცანებია:

ამოცანა 2.1. გარემოსდაცვითი განათლების ხელშეწყობა.

ამოცანა 2.2. ნარჩენების თანამედროვე მიდგომების შესახებ ინფორმაციის ხელისაწვდომობის უზრუნველყოფა.

ამოცანა 2.3. გარემოსდაცვით აქციების ორგანიზება.

6.2 მუნიციპალური ნარჩენების მართვის სამოქმედო გეგმები

სტრატეგიული მიზანი 1: მუნიციპალური ნარჩენების შეგროვებისა და ტრანსპორტირების ეფექტიანობის უზრუნველყოფა

ამოცანა	ლონისძიებები	პასუხისმგებელი შესრულებაზე	შესრულების დრო
1. ტურისტულ ობიექტებზე ნარჩენების შეგროვების მომსახურების უზრუნველყოფა	ღვინის მარნების, საოჯახო სასტუმროების, საპიკნიკე და ტურისტული ადგილების, მიმდებარედ ნარჩენების შესაგროვებელი კონტეინერების განთავსება	ბაღდათის მუნიციპალიტეტის მერია	2023-2027
2. ნარჩენების შეგროვებისა და ტრანსპორტირების ტექნიკური აღჭურვილობის გაუმჯობესება	კონტეინერების შეძენა, სპეც მცლელი ურნები ნარჩენებისთვის, სპეც მცლელი ურნები სეპარირებისთვის.	ბაღდათის მუნიციპალიტეტის მერია	2023-2027
3. არარეგულარული სტიქიური ნაგავსაყრელების აღკვეთა	3.1 ნარჩენების მართვის კოდექსით გათვალისწინებული გარემოს ნარჩენებით დაბინძურებისთვის ადმინისტრაციული სამართალდარღვევათა სანქციების გამოყენება 3.2 არსებული არასანქცირებული ნაგავსაყრელების ეტაპობრივი აღკვეთა (ნარჩენების გატანა და კონტროლის დაწესება) და მოწესრიგება შესაბამის ადგილებში კონტეინერების განთავსება	ბაღდათის მუნიციპალიტეტის მერია	2023-2027
4. ნარჩენების მართვის ხარჯების ამოღების უზრუნველყოფა	4.1 მოსაკრებლის სრული ამოღების სისტემის შემუშავება და ეტაპობრივი დანერგვა 4.2 გაანგარიშებისა და დარიცხვის ავტომატიზირებული სისტემების მოწყობა	ბაღდათის მუნიციპალიტეტის მერია	2023-2027

5.იმფრასტრუქტურის მოწყობა	სპეც მანქანების სამრეცხაოსა და სატრანსპორტო პარკის მოწყობა	ბაღდათის მუნიციპალიტეტის მერია	2023-2027
---------------------------	--	--------------------------------	-----------

სტრატეგიული მიზანი 2: ნარჩენების სეპარირებული შეგროვების თანამედროვე მიდგომის დანერგვა და განვითარების ხელშეწყობა

ამოცანა	ლონისძიებები	პასუხისმგებელი შესრულებაზე	შესრულების დრო
1.პლასტიკისა და ქაღალდის ნარჩენების სეპარირებული შეგროვების უზრუნველყოფა	1.1. პლასტიკის ნარჩენების სეპარირებული შეგროვების უზრუნველყოფა ქალაქ ბაღდათის ტერიტორიაზე 1.2. პლასტიკის ნარჩენების სეპარირებული შეგროვების ადგილების შექმნა ტურისტული ობიექტები მიმდებარედ 1.3. ქაღალდის ნარჩენების შეგროვების უზრუნველყოფა სკოლებსა და საჯარო დაწესებულებებში.	ბაღდათის მუნიციპალიტეტის მერია	2023-2027
2.ნარჩენების კომპოსტირების შეღშეწყობა	2.1. მწვანე კომპოსტირების დანერგვა ქალაქ ბაღდათის ტერიტორიაზე პარკებსა და ხეივანებში წარმოქმნილი მწვანე ნარჩენების გამოყენებით. 2.2. ნარჩენების ინდივიდუალური კომპოსტირების პოპულარიზაცია და წახალისება.	ბაღდათის მუნიციპალიტეტის მერია	2023-2027

სტრატეგიული მიზანი 3: საზოგადოების ცნობიერების ამაღლება გარემოს დაცვისა და
ნარჩენების მართვის შესახებ

ამოცანა	ღონისძიებები	პასუხისმგებელი შესრულება	შესრულების დრო
1. გარემოცდაცვითი განათლების ხელშეწყობა	<p>1.1. გარემოსდაცვითი საგანმანათლებლო პროექტების შექმნა და განხორციელება</p> <p>ა 1.2. ეკოკლუბების საქმიანობის ხელშეწყობა საჯარო სკოლებსა და მოსწავლეთა სახლში.</p> <p>1.3. სხვადასხვა სამიზნე ჯგუფებისათვის პუბლიკაციების განხორციელება გარემოს დაცვის, ნარჩენებს მართვის საკითხებზე.</p> <p>1.4. მოსწავლეთა მონაწილეობით ეკოვიქტორინებისა და სხვა სახის შეჯიბრებების ორგანიზება, გამარჯვებულების დაჯილდოება</p>	ბაღდათის მუნიციპალიტეტის მერია	2023-2027
2. ნარჩენების თანამედროვე მიდგომების შესახებ ინფორმაციის ხელმისაწვდომობის უზრუნველყოფა	<p>2.1. ნარჩენების მართვის თანამედროვე მიდგომების შესახებ პუბლიკაციების (ბუკლეტების, ბროშურებს სახით) მომზადება და დარიგება.</p> <p>2.2. ნარჩენების კომპოსტირების შესახებ შეხვედრების ჩატარება სხვადასხვა</p>	ბაღდათის მუნიციპალიტეტის მერია	2023-2027

	სამიზნე ჯგუფებთან (ფერმერები, ბინათმესაკუთრები). 2.3. მუნიციპალიტეტის ვებ-გვერდზე ინფორმაციის განთავსება ნარჩენებს მართვის საკითხებზე		
3. გარემოსდაცვითი აქციების ორგანიზება	3.1. დასუფთავების აქციების ორგანიზება 3.2. საერთაშორისო გარემოსდაცვითი დღეების აღნიშვნა	ბაღდათის მუნიციპალიტეტის მერია	2023-2027

